

Succession de Madame Michel Binoche

**Tableaux
Objets d'Art
Anciens**

Lundi 24 juin 2019

Hôtel Drouot

SERVICES DE DROUOT

Consulter le calendrier et les catalogues

www.drouot.com

Acheter sur internet

Drouot Digital

www.drouotdigital.com

Faciliter vos achats

Drouot Card

www.drouotcard.com

S'informer

La Gazette Drouot

www.gazette-drouot.com

Expédier vos achats

Transport Drouot-Géodis

www.drouot.com/transport

Stocker vos achats

Drouot Magasinage

www.drouot.com/magasinage

Hôtel des ventes Drouot

9, rue Drouot - Paris 9^e

+33 (0)1 48 00 20 20



Succession de Madame Michel Binoche

Dessins - Tableaux Anciens et Modernes
Objets de Vitrine - Art d'Asie
Objets d'Art et Bel Ameublement
Tapis - Tapisserie

Vente aux enchères publiques
Hôtel Drouot - salles 1 & 7
Lundi 24 juin 2019 - 14h

Expositions publiques
Salles 1 & 7
Samedi 22 juin de 11h à 18h
et le matin de la vente de 11h à 12h
Hôtel Drouot, 9 rue Drouot 75009 Paris

FRAYSSE & ASSOCIÉS
Vincent Fraysse commissaire-priseur
O.V.V. agrément n°2002 035
Titulaire d'un office de commissaire-priseur judiciaire à Paris
16 rue de la banque - 75002 Paris
tél. : +33 (0)1 53 45 92 10 - fax : +33 (0)1 53 45 92 19
www.fraysse.net

BINOCHÉ et GIQUELLO
Alexandre Giquello commissaire-priseur
O.V.V. agrément n°2002 389
Titulaire d'un office de commissaire-priseur judiciaire à Paris
5 rue La Boétie - 75008 Paris
tél. +33 (0)1 47 42 78 01 - fax. +33 (0)1 47 42 87 55
info@betg.fr - www.binocheetgiquello.com

EXPERTS :

Cabinet DE BAYSER

Membre du SFEP

69 rue Sainte Anne 75002 Paris
+33 (0)1 47 03 49 87 expert@debayer.com
Lots : 1 à 32

Cabinet BRAME & LORENCEAU

Experts CNE peintures, dessins, sculptures du XIX° et XX° siècle

68 Boulevard Malesherbes 75008 Paris
+33 (0)1 45 22 16 89 contact@gb.fr
Lots : 42 à 69

C2L EXPERTISES

Carl de LENCQUESAING

Membre du SFEP

assisté de **Paul-Marie MARTEL**
5 bis rue de Montenotte 75017 Paris
+33 (0)1 45 72 01 89 carl@c2lexpertises.fr
Lots : 183 à 244

Alexandre CHEVALIER

Expert agréé - membre de la CNE et de la CECO

10, rue du Bac 75007 Paris
Tél. : +33 (0)6 76 49 16 83 chevalier.alexandre07@gmail.com
Lot : 255

Cyrille FROISSART

Expert près la Cour d'Appel de Paris – Membre du SFEP et de la CNES

9 Rue Frédéric Bastiat 75008 Paris
Tél. : +33 (0)1 42 25 29 80 - +33 (0)6 16 34 38 15
froissart.expert@gmail.com
Lots : 70 à 80

Christophe KUNICKI

Membre du SFEP et de la CEEA

2, rue de Nevers 75006 Paris
Tél. : +33 (0)1 43 25 84 34 c.kunicki@orange.fr
Lots 116 à 124

Alexandre LACROIX et associés

Sculpture et collection

Membre du SFEP

69 rue Sainte-Anne 75002 Paris
+33 (0)1 83 97 02 06 contact@sculptureetcollection.com
Lots : 108 à 115

Amélie MARCILHAC

Cabinet d'Expertise Marcilhac

Membre du SFEP

8 rue Bonaparte 75006 Paris
+33 (0)1 43 26 00 47 info@marcilhacexpert.com
Lots : 245 à 252

MEZCALA EXPERTISES

Jacques BLAZY assisté de Quentin BLAZY

259 Boulevard Raspail 75014 Paris

Tél. : +33 (0)6 07 12 46 39

mezcala.expertises@gmail.com - quentin.mezcala@gmail.com

Lots : 128 à 134

Nicole de PAZZIS-CHEVALIER

Expert en tapisseries anciennes et tapis européens

Membre du SFEP

51, avenue Bosquet 75007 Paris
+33 (0)7 71 03 62 85 ndepazzis@orange.fr
Lots : 253 à 254

PORTIER & ASSOCIÉS

Alice JOSSAUME

Membre du SFEP

26 boulevard Poissonnière 75009 Paris
+33 (0)1 48 00 03 41 contact@cabinetportier.com
Lots : 135 à 184

Cabinet TURQUIN

Membre du SFEP

69 rue Sainte-Anne
75002 PARIS
+33 (0)1 47 03 48 78 eric.turquin@turquin.fr
Lots : 33 à 41

Contacts :

Vincent FRAYSSE
tél. +33 (0)1 53 45 92 10 - contact@fraysse.net

Odile CAULE
tél. +33 (0)1 47 70 48 90 - o.caule@betg.fr

DESSINS ANCIENS



1 École française dans le goût du XVIII^e siècle

La dormeuse

Buste de jeune femme endormie, inclinée sur un divan bleu, une rose à son corsage, des fleurs dans les cheveux
Pastel

40 x 31,5 cm

La voluptueuse

Buste de jeune femme au repos, portant des pendentifs, les yeux et la bouche ouverte, une gaze noire autour du cou, une rose blanche à droite de son corsage

Pastel

40 x 31,5 cm

Cadres en bois sculpté de style Louis XV à motifs de rinceaux, de feuillages et de fleurettes

1 500/2 000 € la paire



2

- 2 **Atelier de Adam Franz van der MEULEN**
 (1632-1690)
Louis XIV à cheval au milieu de son état-major
 Pierre noire
 Doublé
 (Insolé)
 18 x 26 cm

800/1 200 €

Provenance : ancienne collection du chevalier de Damery, son cachet (L.2862)

- 3 **École française du XVIII^e siècle**
Portrait de femme âgée coiffée d'un bonnet de dentelle, un éventail en main
 Pierre noire, estompe, sanguine et rehauts de pastel rose
 Ovale
 16 x 12,5 cm

400/600 €

Provenance : Paris, Hôtel-Drouot, 21 mars 1928

- 4 **École française du XVIII^e siècle**
Arabesque musicale
 Plume, encre brune et lavis gris
 Doublé
 (Petites taches)
 35,5 x 7,3 cm

600/800 €



4



5

- 5 **Jean-Baptiste CHARPENTIER,**
attribué à
 (1728-1806)
Intérieur de cuisine de ferme
 Aquarelle et lavis gris
 Doublé
 (Petites rousseurs et insolé)
 23,5 x 37 cm

600/800 €

- 6 **École française du XVIII^e siècle**
Portrait d'une jeune actrice
 Trois crayons et touches de pastel bleu
 (Petites piqûres)
 Annoté au revers à la pierre noire Pajou
 42,5 x 34 cm
 2 000/3 000 €



6

- 7 **École vénitienne du XVIII^e siècle**
Bacchus et Ariane dans l'île de Naxos
 Plume, encre brune et lavis de gris
 (Rousseurs)
 32 x 47,5 cm
 1 500/2 000 €



7



8

- 8 École française vers 1790**
Vénus au repos
 Plume, encre noire et lavis brun. Ovale
 Doublé
 (Quelques rousseurs)
 16,5 x 22 cm

400/500 €

Provenance : Vente Albert Oustric,
 mai 1931, n°5

- 9 École française du milieu du XVIII^e siècle**
Portrait d'homme en buste
 Sanguine
 Collé sur feuille
 (Accident en haut à gauche)
 41,5 x 30 cm

400/600 €



9



10

- 10 École française du XIX^e siècle
 dans le goût du XVIII^e siècle**
Vue de Rome
 Gouache
 16,5 x 26,5 cm

200/300 €



11 François BOUCHER, attribué à

(1703-1770)

Allégorie de la Paix et la Justice, la figure de droite la main posée sur un faisceau licteur

Pierre noire et rehauts de blanc sur papier beige

Marque de collection en bas à droite. (Geismar)

(Pliure au centre)

34 x 45 cm

4 000/6 000 €

Provenance : ancienne collection Geismar, son cachet en bas à droite (L.2078b)

On peut rapprocher la figure de droite de notre dessin d'une esquisse à l'huile de même sujet du Musée des arts Décoratifs (inv 8255).

Nous remercions M. Laing pour les informations afférentes. M. Laing n'ayant vu le dessin que d'après une image, réserve son opinion définitive sur le dessin lorsqu'il l'aura examiné de visu.



12

- 12 École française du XVIII^e siècle**
Les trois muses, Musique, Tragédie et Comédie, aux côtés de Pégase
 Plume, encre noire et lavis brun
 Doublé
 (Petites mouillures)
 15,8 x 8,6 cm

300/400 €

- 13 Louis Fabricius DUBOURG**
 (Amsterdam 1691-1775)
Nymphes et Amours
 Sanguine. Monogrammé en bas à gauche : LFDB
 25 x 19 cm

300/400 €

Provenance : Hôtel Drouot,
 M^e André Desvouges, Edouard Pape Expert,
 21 mai 1928, n°95 (comme L.F.D.B).



13



14

- 14 Louis LESUEUR**
 (Paris 1746 - ?)
Ruines et maisonnette près d'un petit pont avec un couple de villageois
 Plume, encre noire et lavis gris. Doublé
 Signé et daté 1789 en bas à la plume et encre brune
 13 x 22 cm

500/600 €

15 Attribué à James THORNHILL

(1675 ou 1676-1734)

*Portrait d'homme en perruque dans un tondo
soutenu par des Putti, projet de frontispice*

Plume et encre brune, lavis brun et crayon noir
XVIII^e siècle

1 000/1 500 €



**16 École française
de la seconde moitié du XVIII^e siècle**

Ruines romaines en tondo

Plume et encre brune

(Légèrement insolé)

Cachet de la collection Charles Gasc (Lugt. 542)
en bas à droite

Annoté Nicolle sur la feuille d'encadrement
Diam. 16 cm

Personnage à sa table de travail

Pierre noire et sanguine

(Taches, légèrement insolé)

17,5 x 10,5 cm

250/300 €



16



16



17

17 Jacques SWEBACH-DESFONTAINES,
attribué à
 (1769-1823)
Campement de cavalier
 Plume, encre noire, lavis noir et gris, aquarelle
 17,5 x 23,5 cm

600/800 €



18

18 Jean-Baptiste SARRAZIN
 (Actif dans le dernier tiers du XVIII^e siècle)
Paysage à la rivière longeant des ruines
 Lavis de gris et de noir. Doublé
 Annoté en bas à gauche Sarazin
 Marque de la collection Teodor de Wyzewa
 (Lugt 2 471) en bas à droite
 15,3 x 19,9 cm

300/400 €



19

19 École française vers 1790
*Vue de parc avec
 des promeneurs et
 des artistes dessinant*
 Aquarelle sur traits gravés
 49 x 63 cm

800/1 200 €

20 Louis Roland TRINQUESSE
(1745- vers 1800)
L'entretien amoureux
Contre-épreuve de sanguine
Marque de collection en bas à gauche
33 x 22,5 cm

1 000/1 500 €

Provenance : ancienne collection Geismar, son
cachet en bas à gauche (L.2078b)



20



21

21 Louis Roland TRINQUESSE
(1745- vers 1800)
*Femme au repos sur une chaise, tournée sur sa
gauche, les pieds sur un tabouret*
Contre-épreuve de sanguine
Marque de collection dans la partie inférieure
33 x 22,5 cm

1 000/1 500 €

Provenance : ancienne collection Geismar, son
cachet en bas à gauche (L.2078b)



22

22 École française début du XIX^e siècle

Portrait présumé de Descartes

Pierre noire, estompe

15,5 x 12 cm, tondo

300/400 €

**23 École flamande du XIX^e siècle
dans le goût de van Ostade**

Scène d'intérieur

Gouache

16 x 22 cm

400/600 €



23



24

**24 École française de la fin du XVIII^e siècle,
entourage de Jean-Baptiste HUET (1745-1811)**

La famille de villageois

Plume, encre brune, lavis brun, aquarelle et rehauts de blanc
(Légèrement insolé, trace d'accident en haut à gauche)

En bas à droite à la plume : c d'E.

18,5 x 15 cm

150/200 €

25 **Pierre-Adrien PARIS**

(1745-1819)

Les Jardins de la Villa Aldobrandini à Frascati

Pierre noire

Double

(Rousseurs)

31 x 19 cm

1 500/2 000 €



26 **Hendriks WYBRAND**

(1744-1831)

Intérieur de famille de paysans,

dans le goût de van Ostade

Plume, encre noire et aquarelle

Collé sur feuille

(Rousseurs dans la partie supérieure)

Signé à la plume à droite W. Hendriks

27 x 31,5 cm

800/1 200 €



25



27 **Paul HUET**
 (1803-1869)
Chemin creux à Trouville
 Aquarelle
 Cachet en bas à droite
 Situé en bas à droite
 20,5 x 14,5 cm

600/800 €



29 **Paul HUET**
 (1803-1869)
Vue d'Honfleur
 Aquarelle
 Cachet en bas à droite (coupé)
 (Pliures et tache)
 28 x 58 cm
 3 000/4 000 €



28 **Paul HUET**
 (1803-1869)
Bords de rivière, la Rance
 Aquarelle
 Cachet en bas à droite
 17 x 24,5 cm

600/800 €



30 **Paul HUET**
(1803-1869)
Maisons au bord de l'eau
Aquarelle
Cachet en bas à gauche
16 x 24 cm

600/800 €





31

- 31** **Jean-Baptiste MILLET**
(1831-1906)
Meules près du hameau
Plume et lavis d'encre brune
Signé en bas à droite
(Petites rousseurs)
22 x 33 cm

600/700 €

- 32** **CARLE, École française du XIX^e siècle**
Bouquet et nid sur un entablement
Aquarelle
Signée en bas à droite : Carle f.
(Quelques oxydations des blancs)
24,5 x 17,5 cm

600/800 €

TABLEAUX ANCIENS



33 École HOLLANDAISE du XVII^e siècle, entourage de Pieter MULLIER

Navire dans la tempête

Huile sur panneau de chêne

20,5 x 29,8 cm

Au revers, à l'encre noire, un monogramme LB

Au revers, une étiquette de vente publique avec l'indication : "...charger de bâtiments de toutes espèces ; ... il provient de la vente de feu Lebrun, faite rue du gros Chenet en 1812"

2 000/3 000 €



34 École FRANCAISE du XIX^e siècle d'après Antoine WATTEAU

Recrues allant rejoindre le régiment

Toile

27 x 36 cm

Au revers sur le châssis en haut à gauche : n°428 et 1210

Cadre ancien en bois sculpté et doré à motif de rocaille

La composition reprend une eau-forte d'Antoine Watteau réalisée vers 1712 (22 x 35cm)

1 500/2 000 €

Provenance : collection du vicomte Aguado (d'après une indication portée au revers)



35 **Attribué à Gabriel REVEL**
(Château-Thierry, 1643 - Dijon, 1712)
Portrait de femme au manteau rouge sur fond de paysage
Toile ovale
H. 80 cm

3 000/4 000 €



36

36 Attribué à Michael DAHL
(1656-1743)

Portrait de jeune femme en robe bleue et drapé rouge
Huile sur toile de forme ovale

32,5 x 21 cm

Au revers du carton d'encadrement, une annotation à la plume et encre brune : LJ.

Bridewater New Brgh 1761 L Sir. Jo Reinold pinxit

1 500/2 000 €

37 École française du XIX^e siècle
suiveur d'Étienne JEAURAT

Portrait de jeune femme au manchon rouge et à la capeline noire

Panneau

33,8 x 24,8 cm

800/1 200 €

Provenance : vente publique du 29 janvier 1919



37



38

38 École française vers 1770

Portrait en buste d'une femme aux yeux bleus,
des roses dans les cheveux

Toile de forme ovale

31,5 x 23,5 cm

1 200/1 500 €



39 École française du XIX^e siècle,
suiateur de Jean-Baptiste GREUZE
(1723-1805)

*Tête de jeune fille aux yeux bleus coiffée
d'un bonnet, tête tournée vers la droite*

Toile

38,8 x 32 cm

1 500/2 000 €

39



40 École française vers 1790
Jeune vestale à la couronne de roses
Toile
42,5 x 32 cm
(Restaurations anciennes)

1 500/2 000 €

40



41 **École française du XIX^e siècle,**
suiueur de Jean-François de TROY
Entretien galant dans un parc
 Toile
 41 x 36 cm

800/1 200 €

42 **Henri BARON**
 (1816-1885)
L'escarpolette
 Huile sur panneau de format ovale
 Signé vers la droite
 34 x 42 cm

800/1 200 €

41



42

DESSINS ET TABLEAUX MODERNES



43 **Georges MICHEL, attribué à**
Troupeau de moutons près des moulins
Huile sur carton
42,3 x 60,5 cm

3 000/4 000 €



44

44 Achille BÉNOUVILLE

(1815-1891)

Villa Borghèse, 1859

Aquarelle et encre

Cachet en bas à gauche, situé et daté en bas à gauche

31,1 x 23,5 cm (vue)

1 000/2 000 €

45 Eugène CARRIÈRE

(1849-1906)

Tête de bébé

Dessin au crayon noir monogrammé en haut à droite au verso : une tête d'enfant de profil

14 x 22 cm

200/400 €



45

46 Jules VEYRASSAT

(1828-1893)

Chevaux au bord de la rivière

Huile sur panneau

(Vernis épais)

25,2 x 35,1 cm

1 000/1 500 €



46



47

47 Albert LEBOURG
 (1849-1928)
Voilier au crépuscule
 Fusain et craie blanche sur papier vergé beige
 Signé en bas à droite
 30,6 x 47 cm

600/800 €

48 Albert LEBOURG
 (1849-1928)
Chemin près de la rivière
 Fusain et rehauts de blanc sur papier vergé
 Signé en bas à gauche
 (Rousseurs et insolation)
 46 x 60 cm

400/600 €

Exposition : 12-31 janvier 1918, Paris,
 Galerie Georges Petit, Albert Lebourg



48



49



50

- 49 Henri-Edmond CROSS**
 (1856-1910)
Baigneuse, 1906
 Crayon noir sur papier (rousseurs)
 Annoté en bas à droite : Croquis de Cross, en bas à gauche : fait à Cavalière en 1906
 23 x 20 cm

200/400 €

- 50 Henri-Edmond CROSS**
 (1856-1910)
Bord de mer
 Crayon noir sur papier
 20,4 x 25,5 cm

300/500 €



- 51 Émile Othon FRIESZ**
 (1879-1949)
Femme au châle
 Feuille d'étude au crayon noir
 sur papier beige
 Signé en bas au milieu
 48,7 x 64,4 cm (vue)

300/500 €



52



53

- 52 Étienne Adrien DRIAN**
 (1885-1961)
Arlequin et Colombine, singerie
 Fusain et pastel
 Signé en bas à droite
 (Rousseurs)
 78 x 70 cm

600/800 €

- 53 Étienne Adrien DRIAN**
 (1885-1961)
Élégante allongée
 Dessin au crayon noir signé en bas à droite
 27 x 21 cm

500/800 €



54

54 **Jean PESKÉ**
 (1870-1949)
Environs d'Argeles sur Mer, 1930
 Huile sur panneau
 Signé en bas à gauche, situé et daté au dos
 (Accidents)
 27 x 35 cm

55 **Jean PESKÉ**
 (1870-1949)
Pêcheurs et barque au lac
 Aquarelle et crayon gras noir
 Signé en bas à droite
 46,7 x 61,6 cm (vue)

1 000/1 500 €

1 500/2 000 €



55



56 **Jean PESKÉ**
(1870-1949)
La place Saint Jacques, 1^{er} janvier 1918
Huile sur panneau
Signé et daté en bas à gauche
37,4 x 55,4 cm

4 000/6 000 €



57

57 **François DESNOYER**
 (1894-1972)
Bateaux au port
 Huile sur panneau
 Signé en bas à droite
 33 x 55 cm

1 500/2 500 €

58 **Jean HÉLION**
 (1904-1987)
Homme couché, 13 nov. 1950
 Pastel rouge sur papier vergé rose
 Signé, daté et dédié en bas à gauche
 48 x 63,5 cm

1 500/2 500 €



58



59

- 59 **Celso LAGAR**
(1891-1966)
Montreur d'ours, campement près du village sous la neige
Huile sur carton (accident)
Signé en bas à gauche
39,4 x 53 cm (vue)

4 000/6 000 €



60

60 **André LHOTE**
 (1885-1962)
Le Contadour, paysage
 Aquarelle
 Signé et situé en bas à droite
 31,5 x 48,5 cm (vue)

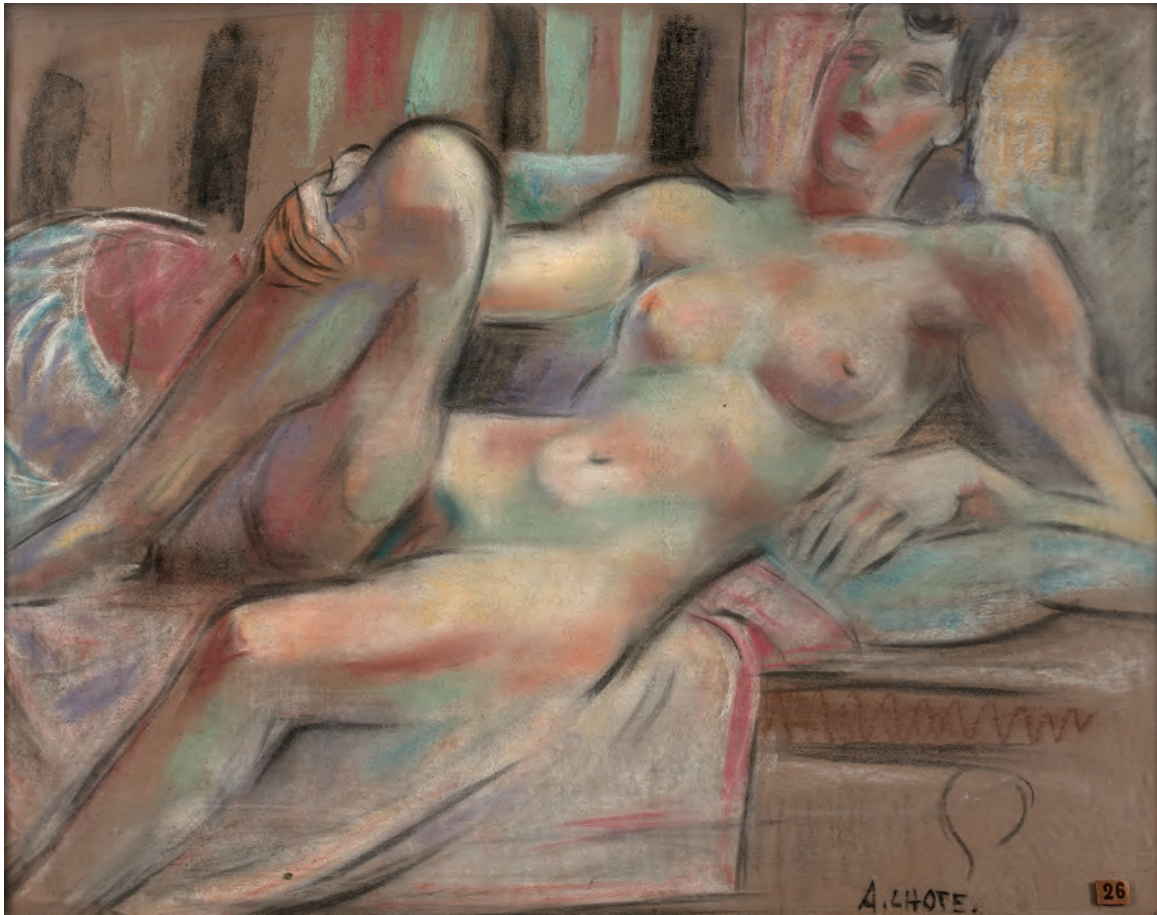
1 500/2 500 €

61 **Jean DUFY**
 (1888-1964)
Arbres et champs
 Aquarelle
 Signé en bas à droite
 (Insolation et petites rousseurs)
 43,9 x 53,2 cm

4 000/6 000 €



61



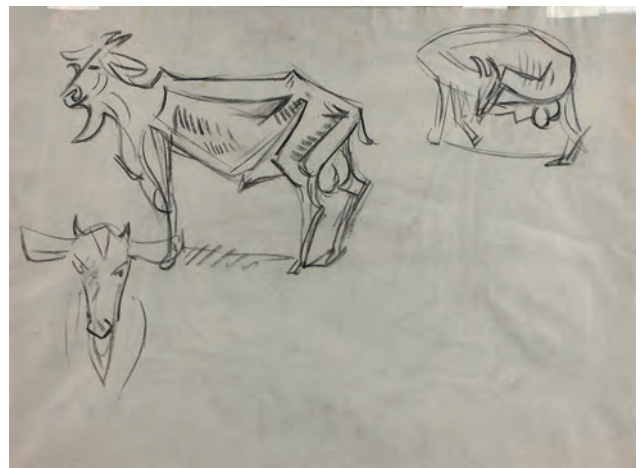
62 **André LHOTE**
(1885-1962)
Femme nue aux tentures
Pastel sur carton contrecollé sur toile
Signé en bas à droite
48 x 61,5 cm

4 000/6 000 €



63 **André MASSON**
 (1896-1987)
Chèvre couchée
 Pastels noir et brun sur papier gris
 (Trace de plis sur les bords)
 au verso *études de chèvres*
 Signé en bas à droite
 44,5 x 59,5 cm

3 000/4 000 €



verso



64 **Charles LAPICQUE**
(1898-1988)
Statue devant une colonnade
Peinture sur papier toilé
Signée en bas à gauche
46,7 x 31,4 cm

3 000/5 000 €



65

65 Michel JOURNIAC

(1935-1995)

Anatomies

Technique mixte, huile et bois, sur toile

Signé sur le revers de la toile "Michel Journiac"

97 x 130 cm

1 000/2 000 €

66 Michel JOURNIAC

(1935-1995)

Composition érotique

Technique mixte sur toile

Signé en bas à gauche

130 x 97 cm

800/1 500 €



66



67

67 Michel JOURNIAC

(1935-1995)

Alphabet du sang, lettre O

Huile sur toile

Signé en bas à gauche

130 x 97 cm

1 000/2 000 €



68 Jorge CAMACHO

(né en 1934)

Noctis Imago, 1984

Huile sur toile signée, titrée et datée au dos

114 x 146 cm

2 000/3 000 €

68

69 Simon HANTAÏ

(1922-2008)

Homme aux animaux

Aquarelle gouachée sur papier beige

Au verso une étude de personnage à l'aquarelle

Signé en bas à gauche

(Bords irréguliers, taches, traces de plis et

papier collant aux angles)

40,5 x 30,4 cm

800/1 200 €



69



verso 69

CÉRAMIQUES



- 70 Niderviller**
Groupe à deux figures en biscuit représentant la leçon de flûte : un couple de berger sur une base circulaire.
Marqué n° 094.
XVIII^e siècle.
(Quelques éclats)
H. 26 cm
200/300 €
- 71 Paris**
Groupe en biscuit représentant un couple galant sous un arbre accompagné de trois jeunes hommes sur une base circulaire.
Marqué : flambeaux croisés en creux.
Manufacture de Locré.
XVIII^e siècle.
H. 36 cm
Quelques accidents et manques.
200/300 €
- 72 Sienne**
Plat rond en majolique à décor polychrome d'un banquet de Dieux antiques dans un paysage.
Manufacture de Bartholomeo Terchi.
XVIII^e siècle.
D. 32 cm
800/1200 €
- 73 Delft**
Plat rond en faïence à décor en camaïeu bleu d'une scène de chasse à l'ours polaire sur la banquise et l'inscription : n° 10 Den ysbeer Gedoot.
Marqué à la hache en bleu.
XVIII^e siècle.
(Éclats)
D. 26 cm
600/800 €
- 74 Iznik**
Plat rond en céramique siliceuse à glaçure plombifère à décor polychrome de palme saz, tulipes jacinthe et anémones.
Début du XVII^e siècle.
D. 25,5 cm
Deux éclats restaurés.
500/600 €
- 75 Pré d'Auge, suite de Palissy**
Plat ovale en terre vernissée à décor en relief et polychrome de Judith et Holoferne, feuillage et godrons sur le bord.
XVII^e siècle.
L. 29 cm
500/800 €
- 76 Urbania**
Coupe circulaire en majolique à décor polychrome du Jugement de Paris.
XVII^e siècle.
(Accidents et restaurations)
D. 26 cm
300/500 €
- 77 Moustiers**
Terrine ovale couverte reposant sur quatre pieds en faïence à décor en camaïeu vert et orangé de figures grotesques et animaux fantastiques sur terrasses fleuries, les prises latérales en forme de masques de satyre.
XVIII^e siècle.
(Fêlures)
L. 32 cm
100/150 €



78

78 Meissen et Allemagne

Partie de service composite en porcelaine à décor polychrome de bouquets de fleurs comprenant deux grandes coupes ajourées supportées par un tronc d'arbre entouré d'une ronde d'enfants, deux coupes ajourées sur piédouche, une terrine ovale couverte et son plateau, deux compotiers ronds, quatre compotiers sur pieds, deux compotiers ovales, deux saucières ovales sur plateau, un moutardier en forme de baril et sa cuillère, un saladier rond, un légumier ovale, cent-dix assiettes plates, douze assiettes à potage, trente-et-une assiettes à bord ajouré imitant la vannerie, onze assiettes à pain.

Fin du XIX^e siècle et XX^e siècle.

On y joint un plateau de moutardier et un couvercle en porcelaine de Meissen du XVIII^e siècle.

(Quelques accidents)

2 000/3 000 €

79 Meissen

Paire de compotiers ronds en porcelaine à bord contourné à décor polychrome au centre d'un bouquet de fleurs et sur le bord de bouquets de fleurs en camaïeu bleu dans quatre réserves. Marquées : épées croisées et étoile en bleu. Période de Marcolini, fin du XVIII^e siècle. D. 24 cm.

150/200 €

Voir reproduction page 67

80 Meissen

Quatre compotiers en forme de feuille en porcelaine à décor polychrome de bouquet de fleurs et peignés or sur le bord, l'anse en forme de branche.

Marqués : épées croisées et étoile en bleu. Période de Marcolini, fin du XVIII^e siècle.

L. 24 cm

200/300 €

MINIATURES ET OBJETS DE VITRINE

- 81 Hippolyte CHAPON**
Vers 1790-après 1838
Portraits de Monsieur et Madame GODEFROY, en redingote brune pour le premier, rose et foulard de dentelle pour la seconde.
Deux miniatures ovales sur ivoire formant pendant, signées et datées 1825.
Dans leurs cadres d'époque à écoinçons de palmettes.
H. 8 cm - L. 6,2 cm 500/600 €
- 82 Karl-Gustav KLINGSTEDT**
1657-1734
Jeune femme alanguie surprise dans un atelier.
Miniature rectangulaire sur vélin.
H. 7 cm - L. 8,6 cm 400/600 €
- 83 École française vers 1760 (d'après NATTIER)**
Portrait présumé du Roi Louis XV en buste vers la gauche.
Miniature rectangulaire sur vélin.
Une étiquette au revers : « au Coq Honoré, cher Alphonse Giroux ».
H. 4,9 cm - L. 7 cm 300/400 €
- 84 Tabatière ovale** à contours émaillée blanche et rehauts de bronze doré, comme la monture, figurant des scènes de chasse et mythologiques : *Diane* dans des rinceaux feuillagés sur le couvercle.
Milieu du XVIII^e siècle
H. 4 cm - L. 9 cm - l. 7,3 cm 300/500 €
- 85 Boîte ronde** en ivoire doublée d'écaïlle brune mouchetée, le couvercle orné d'une scène en ivoire sculptée en bas-relief et figurant une *Allégorie de la Justice*.
Époque Louis XVI.
H. 2,8 cm
D. 8 cm 300/400 €
- 86 Sceau à cacheter** en ivoire sculpté et or figurant deux sphinges adossées dans des rinceaux feuillagés de palmettes.
Époque Empire.
H. 11 cm. 200/300 €
- 87 Karl-Gustav KLINGSTEDT**
1657-1734
Rare paire de miniatures octogonales sur vélin et figurant une *Allégorie des sens* : deux jeunes femmes, à la corbeille de fruits et buvant.
Cadres en écaïlle mouchetée (accidents et manques).
Une étiquette au revers : « au Coq Honoré, cher Alphonse Giroux ».
H. 5,5 cm - L. 7 cm 800/1 000 €
- 88 Boîte ronde** en poudre de corne laquée or, le couvercle orné d'une miniature sur ivoire : *portrait de femme dans un paysage, en robe de voile blanc ceinturée de bleu.*
Fin de l'époque Louis XVI.
H. 4,8 cm - D. 8,5 cm 500/600 €
- 89 Boîte ronde** en poudre de corne laquée verte et doublée d'écaïlle, le couvercle orné d'une miniature ovale sur ivoire : *portrait d'homme de qualité en habit de cour rouge.*
Époque Louis XVI
H. 2,5 cm - D. 6,5 cm 200/300 €
- 90 Boîte ronde** en ronce de noyer doublée d'écaïlle, le couvercle orné d'une miniature ronde sur ivoire : *portrait de jeune fille largement décolletée et cheveux retombant.*
Vers 1800.
H. 8,2 cm - D. 2,5 cm 250/350 €



82



86



85



83



84



87



87



88

- 91 **Étui** « Souvenir d'amitié » en ivoire et monture en ors de couleurs, orné sur une face d'une miniature ovale sur ivoire : *portrait de jeune garçon en habit rouge*.
Époque Louis XVI
(Accidents).
H. 9,5 - l. 5,2 cm 300/400 €
- 92 **Boîte ronde** en composition, incrustée et montée en or, le couvercle orné d'une miniature ronde sur ivoire : *scène animée de personnages au bord d'une rivière*.
Époque Louis XVI
(Accidents et manques).
H. 6,5 cm - D. 3,2 cm 300/400 €
- 93 **Boîte ronde** en écaille pressée-moulée, le couvercle orné d'une miniature ovale sur ivoire : *portrait d'homme en habit de soie verte à brandebourg, or*.
Époque Louis XVI
(Accidents).
H. 4,8 cm - D. 8 cm 300/400 €
- 94 **Boîte ronde** en ronce de noyer doublée d'écaille, le couvercle orné d'une miniature sur ivoire : *portrait d'homme à la redingote bleue et gilet rouge*.
Fond en frottis vert.
Époque Directoire.
H. 2,8 cm - D. 9 cm 400/500 €
- 95 **Boîte ronde** en écaille blonde incrustée d'or, le couvercle orné d'une *scène allégorique de l'amour*.
Époque Louis XVI
H. 2,2 cm - D. 6,1 cm 300/400 €
- 96 **Boîte ovale** montée à cage en or, à décor toutes faces au Vernis Martin de putti et allégories de l'amour. Doublée d'écaille mouchetée.
Époque Louis XVI
Une étiquette à l'intérieur : « A appartenu à Sarah Bernhardt ».
H. 4 cm - L. 7,5 cm - l. 5,5 cm 600/800 €
- 97 **Boîte ronde** en corne et écaille, le couvercle orné d'une miniature sur ivoire : *portrait de jeune femme en robe de voile blanc et couronne de roses*.
Époque Louis XVI
H. 2 cm - D. 8,5 cm 400/600 €
- 98 **Boîte ronde** en écaille brune, le couvercle orné d'une miniature sur ivoire : *deux jeunes sœurs dans un intérieur, l'une d'elles jouant du clavecin*.
Époque Louis XVI
H. 2,4 cm - D. 10,2 cm 600/800 €
- 99 **Karl-Gustav KLINGSTEDT**
1657-1734
Jeune femme au perroquet dans un paysage
Miniature ovale sur vélin.
H. 5,3 cm - l. 6,1 cm 300/400 €
- 100 **Boîte ovale** en argent doré gravée et ciselée de vagues, le couvercle orné d'une miniature ronde sur ivoire : *deux personnages galants*.
Époque Louis XVI.
H. 3,2 cm - L. 7 cm - l. 4,3 cm 200/300 €
- 101 **École française vers 1790**
Scène galante animée de trois personnages
Miniature ronde en fixé sous verre.
Une étiquette au revers : « au Coq Honoré, cher Alphonse Giroux ».
Vers 1795.
D. 6,5 cm 150/200 €
- 102 **Boîte rectangulaire**
en argent ciselé à contours et décor toutes faces de *scènes galantes dans des rinceaux feuillagés et fleuris*.
Vers 1770-1780.
H. 2,2 cm - L. 7,5 cm - l. 6 cm
Poids : 68,4 g 200/300 €



89



90



101



93



91



92



97



96



95



98



94



100



99



103



104



105



106



107

103 Rare éventail au ballon, à monture en ivoire, la feuille gouachée figurant une scène d'intérieur : deux personnages assistant à un envol de ballons et dans trois réserves de scènes animées de personnages et légendées : « Aérostat de GUYTON de MOREAU, 25 avril 1784 » et « Deuxième voyage aérien par Charles et les frères Robert, 1er décembre 1783 ».
Fin du XVIII^e siècle.
H. 22 cm – L. 39 cm

500/600 €

104 Boîte rectangulaire émaillée à décor polychrome sur le couvercle d'une scène galante.
XIX^e siècle, dans le goût du XVIII^e siècle.
H. 2,3 cm - L. 6,5 cm - l. 4,5 cm

60/80 €

105 Boîte rectangulaire en porcelaine à décor polychrome de fleurs dans des rinceaux feuillagés.
Monture en métal doré.
Seconde moitié du XVIII^e siècle.
H. 4,2 cm - L. 8,4 cm - l. 6,5 cm

300/400 €

106 Boîte rectangulaire en émail à décor polychrome de scènes galantes.
Monture en métal ciselée et doré.
Vers 1760-1770.
H. 4 cm - L. 9 cm - l. 6,8 cm

300/350 €

107 Plaque en nacre sculptée à contours à décor d'une scène de libation animée de trois personnages dans des rinceaux feuillagés et fleuris.
Époque Régence
(Dessus de boîte)
L. 8,5 cm - l. 6,5 cm

200/300 €

108 Atelier des frères ROSSET

Vers 1780

Jean-Jacques Rousseau (1712-1778)

Buste en albâtre

H. : 29 cm - dont petit socle en bois H. : 2,5 cm

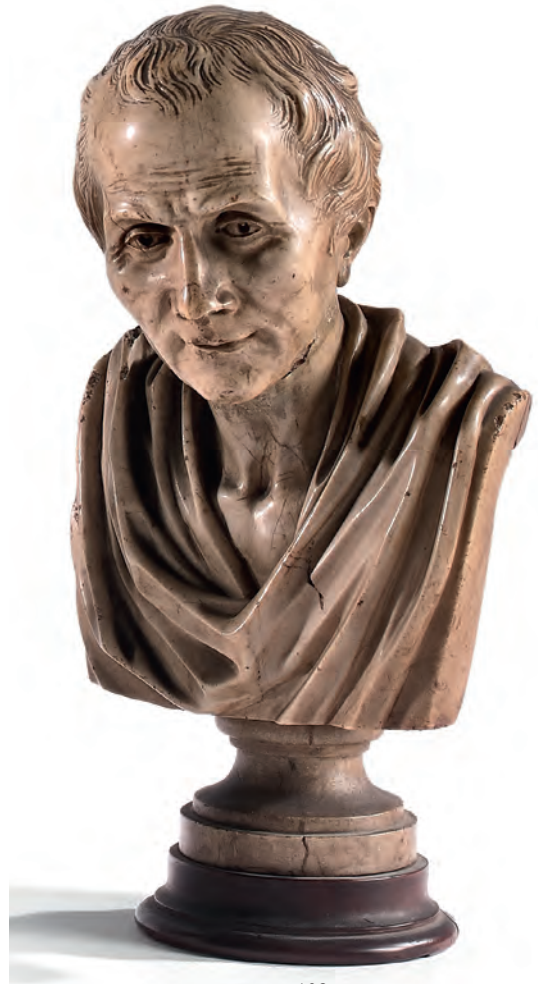
Accident et restauration (tête cassée recollée)

800/1 000 €

Littérature en rapport :

- U. Fischer, *Une famille de sculpteurs et de peintres comtois*, les Rosset, Paris, 1919

Réputé pour la très grande qualité d'exécution de leurs œuvres en matériaux précieux – ivoire, buis, marbre, les frères Rosset poursuivent l'œuvre du père, François Joseph (1706-1786) qui créa l'atelier à Saint-Claude dans le Haut-Jura.



108

109 Jean-Baptiste NINI

(1717-1786)

Portrait de Benjamin Franklin (1706- 1790), grand modèle

Médaille en terre cuite à encadrement à filets unis

Signé et daté en creux « J.B.NINI F.(ECIT) / 1778 » sous le cou et signé et daté « NINI F. 1779 » dans la partie inférieure du médaillon ; armoiries en relief sur la saillie de l'épaule.

Inscription sur le pourtour : « ERUIPUIT COELO FULMEN SCEPTRUM TIRANNIS » (« Il arracha au Ciel sa foudre, aux tyrans leur sceptre »).

N°158 inscrit à l'encre au revers

Diam. : 15 cm - Dans un cadre en bronze doré. Diam. total : 18 cm

1 000/1 500 €

Littérature en rapport :

- André Storelli, *Jean-Baptiste Nini. Sa vie - son œuvre. 1717-1786*, Tours, Imprimerie A. Mame et Fils, 1896, pl. LXVIII , p.12 ;

- Anna Cerboni-Baiardi et Barbara Sibille (dir.), *Jean-Baptiste Nini, 1717-1786. D'Urbino aux rives de la Loire. Paysages et visages européens*, Milan, Éditions Federico Motta, 2001 ;

- Benjamin Franklin. *Un Américain à Paris, 1776-1785*, catalogue de l'exposition tenue au musée Carnavalet du 5 décembre 2007 au 9 mars 2008, Édition Paris-Musées, 2007.



110 Jean-Baptiste NINI

(1717-1786)

Portrait de Louis XV, grand modèle

Médaillon en terre cuite

Signé sous le cou. « J.B NINI F. 1779 » Et daté en chiffres romains : MDCCLXX

Inscription sur le pourtour : « LUDOVICUS. XV. REX. CHRISTIANISSIMUS »

Diam. : 16. cm, dans un cadre en bois mouluré et doré

800/1 000 €

Littérature en rapport :

- André Storelli, *Jean-Baptiste Nini. Sa vie - son œuvre. 1717-1786*, Tours, Imprimerie A. Mame et Fils, 1896, pl. XLII, p.85

111 D'après Jean-Baptiste NINI

(1717-1786)

Portrait de femme à gauche, grand modèle

Médaillon en terre cuite à encadrement à filets ondulés

Signé « JB NINI F. » sur la saillie du buste (Petits accidents)

Diam : 15,5 cm dans un cadre en bois mouluré et doré diam : 19,8 cm

300/400 €

Sur l'exemplaire du musée de Blois est écrit au crayon l'identité présumée du modèle : Madame de Faugnes.

Littérature en rapport :

- André Storelli, *Jean-Baptiste Nini. Sa vie - son œuvre. 1717-1786*, Tours, Imprimerie A. Mame et Fils, 1896, pl. XC, p.147.



112 École française de la première moitié du XVIII^e siècle

Le char d'Apollon

Médaille en bronze

Diam. : 13,2 cm

dans un cadre en bronze doré : 16,5 cm

300/400 €

113 École française vers 1800

Bustes de Bacchus enfant et d'un jeune garçon

Paire de médaillons en bronze à patine brune

Numéro « 208 » à l'encre sur le revers

Diam : 7,6 et 7,8 dans des cadres en bronze ciselé

et doré 9,6 et 9,8 cm

300/400 €

114 D'après Jean-Baptiste NINI

1717-1786

Portrait de la Baronne de Nivenheim

Médaille en bronze ciselé et doré dans un cadre en bronze ciselé orné de feuilles d'acanthe du début du XIX^e siècle.

Sur le pourtour l'inscription : « ALBERTINE NEE BARONNE DE NIVENHEIM 1768 »

Diam : 14,8 cm et panneau : 22,5 x 18 cm

300/400 €

115 Benjamin DUVIVIER

1730-1819

Portrait du dauphin Louis de France (1729- 1765)

et de ses fils, avant 1785

Médaille en bronze doré

Inscription sur le pourtour en haut de gauche à

droite ; LOUIS DE FRANCE DAUPHIN / né en

1729 Mort en 1765 et I. : D.D. BOURGOGNE /

II. D. D'AQUITAINE. / III. D.D. BERRY / IIII.

Cte DE PROVENCE. / V. Cte d'ARTOIS

Porte au revers le N°8 et l'inscription :

« DONNEE PAR MDE ELIZABETH A DEHAYE SON GARÇON DE LA CHAMBRE LE 24 JUIN 1785 »

Diam. : 13,5 cm

1 500/2 000 €



116 Deux statuettes

représentant une femme assise et une autre portant un Éros.

Terre cuite.

Accidents.

Dans le style de Tanagra.

H. 14 cm et 23 cm

100 / 200 €

117 Deux statuettes

représentant des femmes drapées, une provenant de la collection Lecuyer.

Terre cuite.

Dans le style de Tanagra.

H. 20,5 cm et 21 cm

100 / 200 €

118 Deux statuettes

représentant des femmes, l'une tenant un grand lécythe.

Terre cuite.

Dans le style de Tanagra.

H. 18,5 cm et 24 cm

100 / 200 €

119 Un vase

à décor d'un Éros musicien et deux statuettes représentant Éros cavalier et un écolier.

Terre cuite.

Accidents.

Dans le style hellénistique.

H. de 11,5 cm à 12 cm

100 / 200 €

120 Shaouabti

inscrit sur les jambes d'une colonne hiéroglyphique au nom d'une chanteuse d'Amon.

Faïence siliceuse à glaçure verte et noire.

Petits éclats.

Égypte, nécropole thébaine, XXI^e dynastie.

H. 11,5 cm

200 / 300 €

121 Amphorisque à décor de chevrons.

Verre bleu foncé, bleu clair et jaune.

Méditerranée orientale, fin VI^e - V^e siècle av. J.-C.

H. 7,2 cm

200 / 300 €



- 122 Kylix à figures noires,**
le tondo peint d'un cavalier, et les faces extérieures d'hommes combattant.
Porte une ancienne étiquette : "Thesmès (?) 1872".
Terre cuite vernissée noir.
Cassure.
Attique, fin du VI^e - début du V^e siècle av. J.-C.
L. 29 cm

1 000 / 1 500 €

- 123 Quatre vases**
(deux hydries, un canthare et un lécythe) de style grec.
Terre cuite.
Accidents.
H. de 8 cm à 21 cm

100 / 200 €

- 124 Pichet muni d'une anse coudée rubanée.**
Verre.
Lacune à la lèvre.
Époque Romaine.
H. 11 cm

50 / 80 €

- 125 Flacon** en verre soufflé à larges côtes à motif ondé et à petit col évasé.
On joint un flacon en verre gravé à long col tubulaire cerclé de bleu.

80/100 €

- 126 Ensemble de cinq céramiques persanes médiévales, art ilkhanide et seljoukide**
XII^e-XIV^e siècles
Céramique siliceuse, à décor lustré sur un fond blanc d'une frise de personnages assis, à décor peint en noir et turquoise, inscrit ou végétal, on y ajoute trois petites coupelles.
(Accidents, manques et restaurations)

400/600 €

- 127 Quatre céramiques persanes**
XII^e-XIV^e siècles et plus tardif
En céramique siliceuse à décor peint en noir et turquoise d'inscriptions et de pseudo inscriptions, une petite coupelle à décor noir bleu de cobalt et manganèse sur un fond blanc avec rehauts turquoise, on y ajoute une coupe probablement tardive ou à décor ajouté tardivement et un vase probablement tunisien.
(Accidents, manques et restaurations)

600/800 €



- 128 Masque funéraire, profil d'homme**
 Culture Chontal, état du Guerrero, Mexique
 Préclassique récent 300 à 100 avant J.-C.
 Serpentine verte mouchetée de blanc.
 Faisait partie d'un masque complet retaillé rituellement en profil à l'époque préhispanique.
 H. 13 – L. 9,5 cm 400/500 €
- 129 Vase funéraire en forme de hibou**
 Culture Coclé, Panama
 1000-1500 après J.-C.
 Céramique polychrome à engobe blanc crème
 H. 19,5 cm – L. 11 cm 400/600 €
- 130 Vase funéraire en forme de crapaud**
 Culture Mochica, Nord du Pérou
 100 à 700 après J.-C.
 Terre cuite à engobe blanc crème et peinture ornementale brun rouge.
 H. 16,5 – L. 14 cm 200/300 €
- 131 Masque funéraire**
 Culture Chontal, Etat du Guerrero, Mexique
 Préclassique tardif à 300 à 100 avant J.-C.
 Diorite
 H. 16,5 – L. 14 cm 600/800 €
- 132 Petit vase funéraire**
 zoomorphe à tête de jaguar.
 Culture Chimu-Lambayéqué, Pérou
 1100-1400 après J.-C. 50/80 €
- 133 Belle et grande hache votive**
 en serpentine, de forme classique au bord tranchant légèrement arrondi.
 Océanie ?
 H. 21 cm – L. 10,5 cm 100/150 €
- 134 Petite coupe à nourriture**
 en pierre beige clair
 Aghan ? Première moitié du XX^e siècle
 D. 20 cm 50/80 €

ARTS D'ASIE



- 135 CHINE**
 Epoque SUI (581 - 618)
 Deux statuettes de cavaliers à l'arrêt en terre cuite émaillée beige, posés sur des terrasses rectangulaires.
 H. 26,5 cm.
 Accidents et restaurations
- 500/600 €

- 136 CHINE**
 Epoque TANG (618-907)
 Statuette de cheval harnaché en terre cuite, posé sur une terrasse, la tête tournée vers la gauche.
 Hauteur : 27 cm.
 Restaurations
- 500/600 €

- 137 CHINE**
 Epoque TANG (618-907)
 Ensemble comprenant une statuette de palefrenier, et une statuette de dame de cour debout en terre cuite à traces d'engobe et une statuette de serviteur en terre cuite émaillée brun.
 Hauteur : 21,5 et 27 et 27 cm.
- 500/600 €

- 138 CHINE, Fours de Jian**
 Epoque SONG (960 - 1279)
 Bol en grès émaillé brun noir dit « fourrure de lièvre ».
 Fêlure et égrenures.
 Hauteur : 7 cm
 Diamètre : 12 cm.
- 500/600 €

- 139 CHINE, Fours de Ding**
Epoque SONG (960 - 1279)
Deux bols en grès porcelaineux émaillé blanc gris à décor moulé sous la couverte à l'intérieur de phénix et pivoines.
(Egrenures)
Diam. 15,8 cm.
600/800 €
- 140 CHINE**
Epoque MING (1368 - 1644)
Miroir en bronze à décor en relief de deux dragons pourchassant la perle sacrée parmi les vagues.
Diam. 10 cm.
200/300 €
- 141 CHINE**
Epoque KANGXI (1662 - 1722)
Paire de chimères formant porte baguettes d'encens en porcelaine émaillée vert, jaune et manganèse, la femelle avec son petit, le mâle avec la balle.
(Restaurations)
300/400 €
- 142 CHINE**
Fin XIX^e siècle
Grue en bronze à patine brune, marchant sur des vagues. H. 20 cm.
On y joint deux éléphants en bronze portant des vases sur leurs dos. H. 9,5 cm.
150/200 €
- 143 CHINE**
Période Transition, XVII^e siècle
Potiche en porcelaine décorée en bleu sous couverte de personnages dans un paysage sous les bananiers avec buffles.
Eclats, fêlures et restaurations.
Hauteur : 56 cm.
500/600 €
- 144 CHINE**
Epoque KANGXI (1662 - 1722)
Paire de coupes réticulées en porcelaine à décor de famille verte d'oiseaux perchés sur des branches fleuries.
(Eclats, égrenures, fêlures)
Diam. 20,7 cm.
400/600 €
- 145 CHINE**
Epoque KANGXI (1662 - 1722)
Pot-pourri couvert sur piédouche muni de deux anses latérales à décor famille verte de branches fleuries et galons sur les bords.
H. 12 cm.
Couvercle à jour rapporté.
Ebréchures.
800/1 000 €
- 146 CHINE**
Epoque KANGXI (1662 - 1722)
Saupoudreuse couverte de forme balustre en porcelaine à décor famille verte d'oiseaux perchés sur des branches de prunus fleuris et de poissons dans des réserves sur fond vert.
H. 24 cm.
Monture en métal
Fêlure à l'intérieur
1 000/1 500 €
- 147 CHINE**
Epoque YONGZHENG (1723 - 1735)
Vase en porcelaine à décor famille rose de jeunes femmes et enfants à une table, le col orné de rochers fleuris.
(Restaurations)
Hauteur : 42 cm.
1 000/1 200 €
- 148 CHINE**
Fin Epoque QIANLONG (1736 - 1795)
Deux souliers ajourés en porcelaine émaillée rouge de fer et or.
L. 12 cm.
Usures
400/600 €
- 149 CHINE**
Epoque QIANLONG (1736 - 1795)
Deux saucières ovales à godrons en porcelaine à décor famille rose de bouquets de pivoines dans leur feuillage.
L. 20 cm.
Bon état, égrenure à l'anse
600/800 €



150 CHINE

Epoque YONGZHENG (1723 - 1735)
 Deux assiettes en porcelaine à décor famille rose de vase fleuris de pivoines fleuries, l'aile décorée de pivoines sur fond de spirales pour l'une, l'autre à décor de chrysanthèmes, l'aile ornée de grenades, pêches et pivoines.
 (Une fêlée)
 Diam. 22,5 cm.

100/150 €

151 CHINE

Epoque KANGXI (1662 - 1722)
 Sorbet et sa soucoupe à godron en relief à décor famille verte de phénix et de compartiments fleuris.

Voir reproduction page 55

60/80 €

151bis CHINE

Epoque KANGXI (1662 - 1722)
 Petit plat en porcelaine à décor famille verte d'oiseaux, papillons, chrysanthèmes, l'aile décorée de réserves à oiseaux papillons sur fond fleuris.
 (Une fêlure au bord)
 Diam. 24,5 cm.

Voir reproduction page 55

200/300 €

152 CHINE

Epoque KANGXI (1662 - 1722)
 Coupe sur piédouche en porcelaine à décor famille verte de fleurs et oiseaux dans des compartiments.
 (Fêlure, éclat au talon)
 H. 11,5 cm.

Voir reproduction page 55

200/300 €

- 153 CHINE**
Epoque QIANLONG (1736 - 1795)
Assiette polylobée en porcelaine décorée en famille rose de femme et enfants au bord de l'eau au centre, l'aile décorée de fleurs sur fond noir.
(Fêlure)
300/400 €
- 154 CHINE**
Epoque YONGZHENG (1723 - 1735)
Trois assiettes creuses en porcelaine à décor famille rose de paysage lacustre animé dans une réserve en forme de feuille au centre, l'aile décorée de réserves de personnages et paysages sur fond de spirales.
(Eclat et fêlure sur l'une)
Diam. 22,5 cm. 300/400 €
- 155 CHINE**
Epoque QIANLONG (1736 - 1795)
Trois assiettes et une assiette plus grande, en porcelaine décorées en émaux polychromes de la famille rose de coq perché sur des rochers percés fleuris dans des réserves polylobées sur fond noir ornées de fleurs et rinceaux feuillagés, galons roses sur le bord. (Une fêlure sur chaque assiette, ébréchures sur la grande)
Diam. 23 et 25,5 cm.
400/500 €
- 156 CHINE**
Epoque QIANLONG (1736 - 1795)
Pot balustre en porcelaine à décor famille rose dit "Pompadour" de fleurs et armes au poisson.
Monture en bronze doré postérieure.
(Manque le couvercle)
H. 14 cm.
1 500/2 000 €
- 157 CHINE**
Epoque QIANLONG (1736 - 1795)
Deux théières couvertes à décor famille rose de paysage et de pivoines dans des réserves sur fond noir ornées de fleurs et rinceaux feuillagés, couvercles ornés de fleurs et pétales de lotus.
H. 9,5 et 10 cm.
On y joint deux coupes polylobées en porcelaine à décor de famille rose, l'une de paysage lacustre, l'autre de chrysanthèmes dans des réserves sur fond noir ornées de fleurs et feuillages.
(Petits éclats, égrenures et fêlures au bord)
Diam. 15,5 cm.
800/1 000 €
- 158 CHINE**
XIX^e siècle
Grande coupe en porcelaine émaillée dans le style de la famille verte de quatre dragons lovés parmi les pivoines stylisées sur fond noir, le bord orné d'une frise de croisillons.
Diam. 47 cm.
300/400 €
- 159 CHINE**
Epoque QIANLONG (1736 - 1795)
Neuf assiettes à léger ombilic à décor en bleu sous couverte de vase dont sept à décor de quatre bouquets de fleurs entourant le médaillon central avec éventail, deux à décor de vagues et fleurs, l'aile décorée de personnages. (Une fêlée)
Diam. 22,5 et 23 cm.
500/600 €
- 160 CHINE**
Epoque QIANLONG (1736 - 1795)
Paire de grands flacons quadrangulaires en porcelaine à décor famille rose de pivoines et rinceaux feuillagés sur fond noir.
H. 26 cm.
(Eclat à l'épaule de l'un)
Couvercles rapportés en métal argenté.
1 000/1 500 €
- 161 CHINE**
Epoque QIANLONG (1736 - 1795)
Pot couvert en porcelaine à décor famille rose de pivoines dans leur feuillage sur fond noir, galons sur les bords.
(Eclat au talon et au couvercle)
H. 16,5 cm.
300/400 €
- 162 CHINE**
Epoque QIANLONG (1736 - 1795)
Deux kendi en porcelaine à décor famille rose de pivoines dans leur feuillage et lambrequins sur fond noir ornés de fleurs et feuillages vert.
H. 23 et 22 cm.
800/1 000 €



163 CHINE
 Epoque QIANLONG (1736 - 1795)
 Plat en porcelaine à décor famille rose d'une église hollandaise et personnages devant une rivière au centre, l'aile à traces d'émail or de rinceaux.
 (Usures)
 Diam. 28,5 cm. 400/500 €

164 CHINE
 Epoque QIANLONG (1736 - 1795)
 Ensemble en porcelaine à décor famille rose de bouquets de pivoines entourés de fleurons et guirlandes de fleurs comprenant :
 Une terrine couverte, une théière couverte, deux tasses et trois sous-coupes, un petit pot couvert, un bol couvert et deux bols.
 (Accidents, restaurations, fêlures)
 H. 13 et 15 et 14,8 cm. 400/500 €

165 CHINE
 Epoque QIANLONG (1736 - 1795)
 Assiette en porcelaine décorée en bleu sous couverte, rouge de fer et émail or de la « Dame au parasol » d'après Cornelis Pronk. L'aile ornée de réserves de personnages et fleurs alternés sur fond de motifs de nid d'abeilles. L'arrière orné d'insectes.
 (Egrenures au bord)
 Diam. 26 cm.

800/1 000 €

- 166 CHINE**
 Epoque QIANLONG (1736 - 1795)
 Ensemble comprenant trois assiettes en porcelaine à décor famille rose de pivoines dans leur feuillage, une assiette à décor famille rose de coq sur un tertre et un plat à décor de bouquets de fleurs. (L'une restaurée)
 Diam. 22 et 21,8 et 26 cm.
 150/200 €
- 167 CHINE**
 Epoque QIANLONG (1736 - 1795)
 Ensemble comprenant six assiettes à décor famille rose de daim et rochers fleuris, deux à décor de Hollandais et pivoines. (Deux fêlées)
 Diam. env. 22 cm.
 150/200 €
- 168 CHINE**
 Epoque QIANLONG (1736 - 1795)
 Plat de forme polylobée en porcelaine à décor de famille rose d'armoiries au centre à décor de deux poissons sur fond bleu turquoise surmontés d'un ours et étoiles, l'aile ornée de cornes d'abondances. (Egrenures)
 Diam. 28,5 cm.
 600/800 €
- 169 CHINE**
 Epoque QIANLONG (1736 - 1795)
 Coupe en porcelaine à décor famille rose de chrysanthèmes dans leur feuillage.
 Diam. 34 cm.
 300/400 €
- 170 CHINE**
 Epoque QIANLONG (1736 - 1795)
 Plat en porcelaine à décor famille rose de bouquets de pivoines au centre et rehauts d'or sur l'aile.
 Diam. 29,5 cm.
 150/200 €
- 171 CHINE**
 XVIII^e siècle
 Trois coupes dont une paire en porcelaine à décor famille rose de bouquets de fleurs et guirlandes de fleurs. (Deux fêlées et éclat)
 Diam. 26 et 25,5 cm.
 250/300 €
- 172 CHINE**
 Epoque JIAQING (1796 - 1820)
 Deux bols sur piédouche en porcelaine à décor famille rose de fleurs sur fond rose.
 H. 14,5 et 10 cm.
 150/200 €
- 173 CHINE**
 Epoque KANGXI (1662 - 1722)
 Coupe en porcelaine décorée en émaux polychromes de la famille verte d'une branche de pivoines au centre, le bord orné de croisillons et fleurs.
 300/500 €
- 174 CHINE**
 XIX^e siècle
 Plat de forme ovale en porcelaine décorée en bleu sous couverte et surdécorée en rouge de fer et émail or de réserve centrale de fleurs rouges sur fond de paysage avec rivière et pagode. Les bords ajourés de croisillons et ornés en relief de fleurs. (Réparations au bord)
 L. 36 cm.
 100/150 €



169

174

168

170

172

167

171

172

167

175 CHINE

Epoque QIANLONG (1736 - 1795)
 Paire de potiches en porcelaine décorée en bleu
 sous couverte de pagodes et fleurs, l'épaulement
 orné de frises de lingzhi.
 (L'un fêlé, l'autre restauré)
 H. 43,5 cm

500/600 €

176 CHINE

XIX^e siècle
 Verreuse en porcelaine émaillée polychrome dans le
 style de la famille verte en forme de caractère, le
 centre orné de Shoulao avec enfant et pêches de
 longévité sur une face et immortel avec enfant sur
 l'autre.
 (Restauration à l'anse)
 H. 21,5 cm.

600/800 €



177

178

177 JAPON, Kakiemon

Début Epoque EDO (1603 - 1868), XVIII^e siècle
Deux coupes de forme octogonale en porcelaine à
décor de Kakiemon l'une d'oiseaux parmi les
branches de prunus et branchages fleuris, l'autre de
feuilles d'érable et belles de jour.

Diam. 20 cm. H. 10,5 cm.

Monture en bronze doré postérieure à quatre pieds
reposant sur une base en marbre rouge.

(Usures et rayures)

Etat de la porcelaine sous la monture non garanti

3 000/4 000 €

178 CHINE

XVIII^e siècle

Paire de pots pourris en porcelaine émaillée
polychrome de la famille rose à décor de branches
fleuries, montés en bronze doré reposant sur des
pieds de forme balustre, la prise des couvercles
formant pomme de pins.

Montures en bronze doré postérieures.

800/1 000 €

179 TIBET
 XVIII^e siècle
 Statuette de gardien en bronze doré et incrusté de cabochons de turquoise et corail agenouillé sur son genou gauche, la main droite levé, il est vêtu de son armure.
 (Manque une main)
 H. 7,5 cm.

400/500 €

180 CHINE
 Epoque KANGXI (1662 - 1722)
 Ensemble comprenant cinq panneaux rectangulaires en laque de Coromandel à décor de paysage et éventail.
 (Fentes et manques)
 24 x 41 cm ; 7 x 49 cm et 25 x 41,5 cm.
 12,5 x 23 cm.

300/400 €

181 CHINE
 XIX^e siècle
 Trois panneaux rectangulaires en laque de Coromandel représentant des paysages lacustres et montagneux.
 40 x 18,5 cm.

150/200 €

182 CHINE
 XIX^e siècle
 Deux poignées de porte en cuivre repoussé en forme de tête de chimère supportant un anneau.
 H. 17 cm.

300/400 €





183



183 JAPON

Epoque EDO (1603 - 1868)

Deux plaques de forme carrée en laque fundame décoré en hira maki-e de laque or et argent d'oiseaux sous les cerisiers en fleurs et parmi les volubilis.

Dim. à vue 15 x 15 cm.

Dans des cadres en bronze doré.

800/1 200 €

184 JAPON

XVIII^e et XIX^e siècle

Ensemble de quarante tsuba en fer, certaines incrustées de laiton et de cuivre doré et shibuichi, à décor d'oiseaux, dragons et personnages.

(Manques d'incrustations, rouille, accidents)

500/600 €



184

MOBILIER ET OBJETS D'ART

185 Deux fauteuils à la reine

à fond de canne en hêtre mouluré sculpté.
Pieds cambrés à décor d'acanthes en chute.
Traverse antérieure mouvementée, centrée comme le dossier, d'une fleurette.
Supports d'accotoirs reculés, mouvementés.
Epoque Louis XV.
(Galette postérieure, restaurations)
H. 92 cm – L. 59 cm

300/400 €

186 Paire de fauteuils à la reine

à fond de canne en hêtre mouluré sculpté.
Pieds antérieurs cambrés à chutes d'acanthes.
Ceinture à motifs de cuirs flanqués d'acanthes.
Supports d'accotoirs reculés et mouvementés.
Dossier sommé d'une fleurette flanquée d'acanthes.
Estampillés « B.MAUCUY » Blaise Maucuy
(1729-1798), reçu maître le 28 juillet 1758.
Epoque Louis XV.
(Restaurations)
H. 92 cm – L. 60 cm

400/600 €

187 Chevet en loupe de noyer,

filets de bois clair et placage de bois fruitier.
Décor de filets à motifs géométriques.
Pieds cambrés à sabots de bronze, reliés par un plateau d'entretoise.
La façade galbée cintrée ouvre par trois tiroirs simulés, un tiroir latéral et un abattant.
Galerie de bronze à draperies.
Travail grenoblois, attribué à la dynastie des Hache, d'époque Louis XV.
(Importants accidents au placage)
H. 76 cm – L. 48 cm - P. 30 cm

1 000/1 500 €





189

188 Suite de trois chaises

à la reine à fond de canne en hêtre mouluré et sculpté.

Les pieds cambrés à enroulement, sont réunis par une entretoise en X.

La traverse antérieure mouvementée est centrée, comme le dossier, d'un motif de grenade et feuillage.

Epoque Louis XV.

(Accidents)

H. 90 cm – L. 47 cm

300/500 €

189 Suite de douze chaises à la reine

à fond de canne en hêtre mouluré sculpté.

Les pieds cambrés terminés par des acanthes et chutes de coquilles.

La traverse antérieure mouvementée est centrée, comme le dossier, d'un cuir découpé flanqué de feuilles d'acanthé.

Style Louis XV

H. 90 cm – L. 49 cm

Assises à galettes garnies de verdure anciennes.

800/1 000 €

190 Belle paire d'appliques

à deux bras de lumière en bronze ciselé et doré.

Riche décor asymétrique de style rocaille.

Feuilles d'acanthé découpées au naturel.

Style Louis XV du XIX^e siècle.

H. 49 cm – L. 37 cm

600/800 €

191 Commode tombeau

en placage de bois de violette et filets d'amarante reposant sur des pieds à goussets disposés dans le prolongement des montants galbés, à sabots, chutes et astragales de bronze ciselé.

La façade galbée et cintrée ouvre par deux rangs de tiroirs en longueur et un rang de trois tiroirs en ceinture disposés à joints à vif.

Plateau de marbre rouge des Flandres.

Epoque Louis XV.

(Importants accidents et manques au placage)

H. 88,5 cm – L. 129 cm – P. 56 cm

1 000/1 500 €

192 Canapé trois places

à fond de canne en hêtre mouluré et sculpté, à décor d'acanthes et grenades sur fond de cuir. Il repose sur huit pieds cambrés. La ceinture et le dossier droit sont à triple évolution et les supports d'accotoirs reculés, mouvementés.

Epoque Louis XV.

(Galette postérieure, un accotoir accidenté)

H. 94 cm – L. 186 cm

400/600 €

193 Paire de bergères

en hêtre mouluré et sculpté reposant sur des pieds nervurés, cambrés.

La traverse antérieure chantournée est centrée d'un nœud de ruban.

Dossier en anse de panier.

Travail provincial d'époque Louis XV.

(Restaurations, équerre de renfort sur l'un)

H. 100 cm – L. 67 cm

500/700 €

194 Bureau de pente

en placage toute face de bois de rose et bois de violette reposant sur des pieds cambrés.

La ceinture ouvre par deux tiroirs, dont un simulé. L'abattant à marqueterie de croisillons découvre un intérieur en espalier à six tirettes, cinq niches et une cave.

Estampillé « MIGEON », Pierre II Migeon (1701 - 1758) reçu maître en 1725 et

« IBHEDOUIN », Jean-Baptiste Hedouin, reçu maître le 22 mai 1738.

Epoque Louis XV.

Encadrement et garniture de bronze doré (rapporté).

(Importants accidents et manques au placage)

H. 92 cm – L. 93,5 cm – P. 50 cm

1 500/2 000 €





195

195 Fauteuil de bureau

en hêtre mouluré sculpté.
Piètement axial cambré nervuré, sculpté de fleurettes. Ceinture mouvementée à décor de fleurettes et feuillage.
Accotoirs mouvementés soulignés, comme le dossier arrondi, de filets rythmés de rubans croisés.
Fin d'époque Louis XV.
(Plusieurs accidents au dossier)
H. 85 cm – L. 68 cm

300/400 €

196 Suite de six fauteuils cabriolet

en bois naturel mouluré sculpté reposant sur des pieds nervurés cambrés.
La traverse antérieure est centrée d'un nœud de ruban plat.
Supports d'accotoirs mouvementés.
Dossier violonné, simplement mouluré.
Epoque Louis XV.
(Ceinture doublée sur l'un, un dossier cassé, une ceinture doublée, équerres de renfort, pieds entés)
H. 92 cm – L. 60 cm

1 200/1 500 €

197 Paire de bergères à la reine

en hêtre mouluré.
Pieds cambrés, nervurés ornés d'un motif à l'éventail. Support d'accotoirs reculés mouvementés.
Haut dossier à sommet trilobé.
Estampille « E. MICHARD » Claude-Etienne Michard (1732 – 1794) reçu maître le 29 juillet 1757.
Epoque Louis XV pour l'une, l'autre au modèle.
H. 98 cm – L. 63 cm

800/1 000 €

198 Ensemble de deux fauteuils cabriolet

en hêtre mouluré sculpté relaqué crème, rechapé or reposant sur des pieds cambrés nervurés sculptés de fleurettes. La ceinture chantournée est centrée, comme le dossier violonné d'une double fleurette et feuillage.
Supports d'accotoirs reculés mouvementés.
Un fauteuil estampillé « G. IACOB », Georges Jacob (1739 – 1814), reçu maître le 4 septembre 1765.
L'autre fauteuil estampillé « P. BERNARD », Pierre Bernard (c.1730 - 1788), reçu maître le 24 janvier 1766.
Epoque Louis XV.
H. 90 cm – L. 61 cm
L'estampille circulaire de Pierre Bernard est intéressante car elle permet de situer sa production dans le temps. En effet, il semblerait qu'il choisisse une telle estampille pour se différencier de son cousin germain et homonyme qui signait en ligne. Celui-ci meurt dans les années 1770 et après cette date, notre Pierre Bernard va employer une estampille linéaire. Ce siège se situe donc avant cette date.

500/700 €

199 Table bureau formant coiffeuse

en bois de placage et marqueterie de bois d'essences diverses reposant sur des pieds cambrés à sabots et chute de bronze.
Ceinture marquetée à décor de rameaux feuillagés.
Le plateau coulissant découvre trois caves et est ceint d'une lingotière de bronze.
Epoque Louis XV.
(Accidents, manques et transformations)
H. 72 cm – L. 78 cm – P. 43 cm

800/1 000 €



200

200 Suite de quatre fauteuils cabriolet

en hêtre mouluré et sculpté anciennement laqués. Pieds cambrés à chute de fleurs. Ceinture chantournée centrée, comme le dossier, d'une double fleurette.

Epoque Louis XV. (Deux ceintures doubles et équerres de renfort)

H. 96 cm – L. 60 cm

800/1 000 €

201 Console d'applique

en chêne richement sculpté reposant sur quatre pieds cambrés en console à enroulements feuillagés reliés par une entretoise en « X » centrée d'une rosace.

Ceinture et côtés centrés d'un mascarón de femme découpé, flanqué de fleurons et culots fleuris.

Marbre rose veiné (rapporté).

Style Régence. (Accidents)

H. 87 cm – L. 90 cm – P. 48 cm

600/800 €

202 Paire de chaises à la reine

en bois mouluré sculpté, relaqué crème et rechargé or.

Pieds cambrés nervurés à acanthes et fleurettes.

Traverse antérieure chantournée centrée comme le sommet de dossier violoné, de fleurettes et feuillage.

Epoque Louis XV.

H. 97 cm – L. 53 cm

400/500 €



201



202

203 Ensemble de quatre fauteuils cabriolet
en hêtre mouluré sculpté reposant sur des pieds
cambrés à chutes en motifs d'éventails.
Supports d'accotoirs reculés.
Dossier violonné surmonté de fleurettes.
Epoque Louis XV.
(Accidents)
H. 88 cm – L. 59 cm

300/400 €

204 Deux fauteuils à la reine
en bois mouluré sculpté reposant sur des pieds
cambrés à chutes de fleurettes, terminés en
enroulements.
La traverse antérieure chantournée est centrée,
comme le sommet de dossier, de fleurettes.
Epoque Louis XV.
(Manque à un pied, accidents)
H. 96 cm – L. 56 cm

200/300 €

205 Deux fauteuils cabriolet
en bois mouluré sculpté reposant sur des pieds
cambrés à chutes de fleurettes.
La traverse antérieure chantournée est centrée,
comme le sommet de dossier, d'une double
fleurette.
Epoque Louis XV.
(Accidents)
H. 89 cm

200/300 €

206 Table à jeux
en placage et marqueterie de bois de rose et
encadrement d'amarante reposant sur des pieds
cambrés.
Le plateau escamotable et abattable est marqueté
d'un échiquier et dégage un feutre vert (rapporé).
Travail provincial d'époque Louis XV.
H. 76 cm – L. 80 cm – P. 40,5 cm
(Petits accidents).

300/400 €

207 Petite table de salon à écrire
en placage et marqueterie de bois de rose, filets à la
grecque en bois teinté reposant sur des pieds
cambrés, réunis par une tablette d'entrejambe,
disposés dans le prolongement des montants à pans
coupés à réserves marquetées d'un vase fleuri.
La façade droite ouvre par deux tiroirs, une tirette,
un tiroir latéral.
Plateau de marbre brèche d'Alep ceint d'une
lingotière.
Epoque Louis XV.
(Accidents)
H. 75 cm – L. 46 cm – P. 32 cm

600/800 €

208 Bureau plat à combinaison
en placage de bois de rose et garniture de bronze
ciselé et doré.
Pieds cambrés à chutes, astragale et sabots de
bronze doré à décor de feuilles d'acanthes et joncs
rubanés.
Ceinture simulant trois tiroirs.
Plateau escamotable découvrant une écritoire.
Porte une estampille "CC Saunier".
En partie d'époque Louis XV.
(Transformations, accidents au placage)
H. 77 cm – L. 130 cm – P. 66 cm

2 000/3 000 €



207



209 Pendule portique

en marbre blanc, marbre noir et garniture de bronze patiné et bronze ciselé doré.
La base à ressaut flanquée de deux rosaces repose sur quatre pieds galette. Les montants sont ornés de termes à figures féminines flanqués d'enroulements.

Sommet orné d'un aigle aux ailes déployées, encadrés de putti.

Cadran circulaire émaillé blanc à chiffres romains signé « GOMET à Paris ».

Epoque Louis XVI.

(Quelques accidents et manques)

H. 61 cm – L. 40 cm – P. 14 cm

1 000/1 500 €

210 Paire de candélabres à deux bras de lumière

en bronze patiné et bronze ciselé doré.

Base circulaire en marbre bleu turquin et marbre blanc à chutes de frises de perles.

Le fût simulant un putto soutenant deux bras de lumière en console.

Style Louis XVI du début du XIX^e siècle

H. 41 cm – L. 18 cm

800/1 000 €

211 Stèle

en marbre blanc et bronze ciselé doré.

Base à gradins surmontée d'une cassolette flanquée d'une femme et d'un amour.

Première moitié du XIX^e siècle

(Accident à la guirlande de fleurs, manque deux pommes de pin)

H. 27 cm – L. à la base 15 cm

600/800 €

212 Bureau plat

en placage de bois de rose et bois de violette reposant sur de pieds cambrés à chutes et sabots de bronze. Il ouvre en façade fortement galbée par trois tiroirs.

Le plateau est tendu d'un maroquin ceint d'une lingotière de bronze.

Style Louis XV du XIX^e siècle, composé d'éléments anciens.

(Accidents au placage)

H. 76 cm – L. 140 cm – P. 85 cm

2 000/3 000 €



213

213 Pendule portique

en marbre blanc et bronze ciselé et doré.

Base à double ressaut à réserves ornées de rinceaux feuillagés, soulignée d'une frise de perles. Montants droits, flanqués à la base d'enroulements et de pieds griffus, surmontés de vases fleuris.

Cadran émaillé circulaire à chiffres arabes, signé « Détour à Paris » surmonté d'un vase à l'antique à chutes de fleurs.

Jacques-Auguste d'Etour, né en 1759. Il est apprenti en 1776.

Epoque Louis XVI

H. 50 cm – L. 36 cm

1 000/1500 €

Bibliographie : Dictionnaire des horlogers français, Tardy, page 182.

214 Fauteuil cabriolet

en bois mouluré, sculpté, relaqué crème.

Pieds fuselés, cannelés, ceux antérieurs rudentés reposant sur des supports d'accotoirs en coup de fouet.

Dossier médaillon.

Estampillé « G.IACOB »,

Georges Jacob (1739 – 1814),

reçu maître le 4 septembre 1765.

Epoque Transition.

(Petits accidents)

H. 88 cm – L. 56 cm

300/400 €



214

215 Pendule

en marbre blanc et bronze ciselé et doré.
La base à gradins repose sur cinq pieds toupie.
Modèle au *Triomphe de l'Amour*.
Cadran émaillé circulaire à chiffres romains signé
« Gille L'ainé à Paris »
Style Louis XVI
(Quelques manques)
H. 46 cm – L. 33 cm – P. 20 cm

600/800 €

216 Suite de six larges fauteuils cabriolet

en hêtre naturel, mouluré et sculpté, reposant sur des
pieds fuselés cannelés rudentés.
Traverse antérieure cintrée, supports d'accotoirs à cavets
cannelés ornés d'acanthes léchantes.
Dossier médaillon à support à enroulements,
centré d'une rosace.
Estampillés « M.JULLIEN », Martin Julien,
reçu maître le 23 juillet 1777.
Epoque Louis XVI.
(Restaurations et équerres de renfort)
H. 89,5 cm – H. 53 cm

4 000/6 000 €



215



216



217

- 217 Suite de quatre appliques**
en métal à trois bras de lumières en console.
Modèle à la lyre.
Riche garniture de pendeloques, pampilles et perles
de verre ou cristal.
(Monté pour l'électrification)
H. 50 cm – L. 30 cm

600/800 €

- 218 Suite de quatre chaises cabriolet**
en hêtre naturel, mouluré et sculpté.
Pieds fuselés cannelés rudentés.
Traverse antérieure cintrée.
Dossier médaillon à support à enroulements,
centré d'une rosace.
Deux chaises estampillées « L.DELANOIS »,
Louis Delanois (1731 – 1792) reçu maître
le 27 juillet 1761.
Epoque Louis XVI.
(Restaurations)
H. 88 cm – L. 37 cm

800/1 200 €

- 219 Semainier en placage de bois de rose**
à encadrement d'amarante reposant sur des pieds
gainé. Montants droits à cannelures simulées.
Il ouvre en façade par sept tiroirs.
Vers 1800.
(Quelques accidents).
H. 164 cm – L. 79 cm – P. 40 cm

300/400 €

- 220 Paire de fauteuils à la reine**
en noyer mouluré et sculpté.
Pieds cambrés terminés par des enroulements.
Traverse antérieure mouvementée, supports
d'accotoirs reculés mouvementés.
Sommet de dossier centré d'un cuir.
Travail provincial vers 1770.
H. 93 cm – L. 74 cm

400/600 €

- 221 Bureau à cylindre**
en placage de satiné, marqueterie de bois de
violette et filets de citronnier.
Il repose sur des pieds fuselés à cannelures simulées
terminés par des sabots de bronze et ouvre en
façade par trois tiroirs en ceinture à caissons, un
cylindre centré d'un médaillon marqueté de
chevrons, et trois tiroirs en gradin.
Riche garniture de bronze telle que : frises
d'encadrement en rais-de-cœur, lingotière et
galerie.
XIX^e siècle
H. 111 cm – L. 96 cm - P. 57 cm
(Quelques accidents au placage).
Ce bureau à cylindre est une reprise du modèle
livré par Ferdinand Bury à la fin du XVII^e siècle,
conservé aujourd'hui au Musée Fabre de
Montpellier sous le numéro d'inventaire :
Inv. 68.2.74.

1 000/1 200 €

- 222 Paire d'appliques à deux bras de lumière**
 en bronze ciselé et doré.
 Modèle au carquois surmonté d'un profil
 d'empereur lauré soutenu par un nœud de ruban.
 Bras de lumière en console agrémentés de feuillage
 d'acanthe.
 Style Louis XVI du XIX^e siècle
 H. 37 cm – L. 22 cm

600/800 €



222

- 223 Commode d'entre-deux**
 en placage de bois de rose et amarante.
 Pieds fuselés à sabots de bronze disposés dans le
 prolongement des montants arrondis à cannelures
 simulées.
 Elle ouvre en façade droite par trois tiroirs à décor
 de réserves à filets rubanés.
 Plateau de marbre.
 Epoque Louis XVI.
 H. 77 cm – L. 60 cm – P. 31 cm

400/600 €

- 224 Paire de buffets**
 en acajou et placage d'acajou reposant sur des pieds
 fuselés.
 Ceinture droite.
 Ils ouvrent en façade par deux vantaux.
 Plateau de marbre blanc.
 Epoque Napoléon III.
 (Un fond accidenté)
 H. 101 cm – L. 133 cm – P. 57 cm

300/400 €

- 225 Petit bureau**
 en placage de bois de rose et
 encadrement d'amarante reposant
 sur des pieds gaine à sabots de
 bronze.
 Il ouvre en façade droite par trois
 tiroirs et deux tirettes latérales
 tendues de cuir.
 Plateau tendu d'un cuir.
 Epoque Louis XVI.
 (Accidents et manques)
 H. 70 cm – L. 99 cm – 50,5 cm

600/800 €



225

226 Console
 en bois sculpté et doré.
 Deux montants fuselés, cannelés et rudentés à
 sabots feuillagés.
 Ceinture richement sculptée et ajourée de piastres,
 de perles et de guirlandes de feuilles en chute,
 retenues par un nœud de ruban.
 Plateau de marbre (cassé et restauré).
 Epoque Louis XVI.
 (Pieds en boules rapportés)
 H. 87 cm – L. 116 cm – P. 52 cm
 800/1 000 €

227 Cartel et sa console
 en marqueterie de type Boulle de laiton sur fond
 d'écaille teintée rouge.
 Cadran à douze pièces d'émail chiffré romain sur
 fond de bronze.
 Console à trois montants enroulés.
 Epoque Napoléon III.
 H. 114 cm – L. 42 cm
 400/600 €

228 Commode à très léger ressaut
 en placage et marqueterie de bois d'essences
 diverses reposant sur des pieds fuselés à cannelures
 simulées disposés dans le prolongement des
 montants arrondis.
 La façade ouvre par deux rangs de tiroirs en
 longueur sans traverse et un rang de trois tiroirs en
 ceinture disposés à joints vifs.
 Décor de réserves à encadrements de rubans
 torsadés, ceinture à frise de rinceaux feuillagés.
 Côtés à décor d'un vase à l'antique.
 Plateau de marbre gris Sainte Anne.
 Epoque Louis XVI.
 (Accidents de placage)
 H. 87 cm – L. 125 cm – P. 54 cm
 1 200/1 500 €





229 Paire de cassolettes ovoïdes
 formant bougeoir en bronze ciselé, doré et métal
 laqué noir.
 Piédouche carré, à cannelures torses.
 Décor de tors de laurier en chute soutenus par
 deux têtes de bélier.
 Vers 1800.
 (Petits manques)
 H. 20 cm – L. 6,5 cm 500/600 €

230 Commode formant secrétaire
 en acajou et placage d'acajou.
 Pieds gaine, montants droits cannelés.
 La façade droite ouvre par cinq tiroirs dont un
 abattable foncé d'un maroquin.
 Estampillée : « C.A.STADLER » Charles-Antoine
 Stadler, reçu maître le 13 novembre 1776. Stadler
 continua d'exercer jusqu'en 1811.
 Vers 1800.
 (Fentes, accidents et soulèvements, reprise dans le
 piètement)
 H. 98 cm – L. 71 cm – P. 38 cm 400/600 €

231 Veilleuse
 en bronze ciselé et doré.
 Base circulaire à fond de miroir.
 Montant en balustre bagué surmonté d'un cygne
 retenant un godet en cristal taillé en pointes de
 diamant.
 Début du XIX^e siècle.
 H. 20 cm 100/150 €

232 Paire de cassolettes
 en athénienne en marbre blanc et bronze ciselé et
 doré.
 Montants concaves terminés en sabots d'ongulés et
 surmontés de masques de faune.
 La partie supérieure couverte à frise de pampres,
 terminée en fruit à graines.
 Style Louis XVI du XIX^e siècle
 H. 36 cm – D. 14 cm 500/600 €

233 Paire de bougeoirs de toilette
 en bronze ciselé et doré reposant sur quatre pieds
 galette.
 Base carrée à décor de chutes de tors de laurier sur
 fond amati, fût en colonne cannelée.
 Vers 1800.
 H. 15 cm – L. à la base : 8,5 cm
 (Bobèches rapportées). 200/300 €

234 Pendule de carrosse
 en bronze doré.
 Cadran émaillé à chiffres Romains.
 Mouvement signé Leroy à Paris.
 Style Louis XVI
 (Accidents et manques) 100/150 €
 On joint deux encriers à deux anses en faïence à
 godets et couvercle en métal.



235

236

235 Belle boîte à jetons

en marqueterie de laiton de type Boulle sur fond d'écaille teintée rouge, l'intérieur à compartiments escamotables entièrement plaqués de bois de rose et filet d'amarante.

Signée « P. SORMANI 114 rue du Temple à Paris ».

Couvercle centré d'un cartouche chiffré « CA ».

Epoque Napoléon III.

H. 6 cm – L. 31 cm – l. 21 cm

800/1 000 €

Paul Sormani (1817-1866) exerce rue du Temple de 1854 à 1867.

236 Belle boîte à jetons

en marqueterie de laiton de type Boulle sur fond d'écaille teintée rouge, l'intérieur à compartiments escamotables entièrement plaqués de bois de rose et filet d'amarante.

Signée « P. SORMANI 114 rue du Temple à Paris ».

Couvercle centré d'un cartouche chiffré « CA ».

Epoque Napoléon III.

H. 6 cm – L. 31 cm – l. 21 cm

800/1 000 €

Paul Sormani (1817-1866) exerce rue du Temple de 1854 à 1867.

237 Nécessaire de voyage

en marqueterie de laiton à décor floral sur fond d'ébène.

Boîte à décor de rinceaux feuillagés en écoinçons, centrés d'une réserve chiffrée « FA ».

Garniture de boîtes et flacons en cristal taillé, couvercle en argent à décor guilloché, chiffré « FA ».

Nombreux instruments en acier et écaille.

Signé sur la serrure « HIPTE DEVILLERS, 41 RUE NEUVE ST AUGUSTIN ».

Poinçon : Minerve 1^{er} titre.

Vers 1840.

H. 16 cm – L. 35 cm – P. 24 cm

(Quelques accidents).

1 000/1 200 €

La Maison Hippolyte Devillers propose, au milieu du XIX^e siècle, toute sorte de meubles et accessoires de toilettes dont la fabrication raffinée est remarquée. Le « Petit courrier des Dames » du 15 décembre 1840 publiera en effet un article dédié à cette maison. Nous pouvons lire dans une rubrique consacrée aux étrennes : « La Maison Hippolyte Devillers possède d'admirables objets d'art et de fantaisie d'un goût et d'une richesse vraiment remarquables [...] La galerie de M.Devillers ; c'est une mine d'or et de bronze ».



235

238 Paire de lustres corbeille
 en bronze et riche garniture de chaînes d'olives,
 perles de verre ou cristal facetté.
 Un rang de six bras de lumières
 sur une couronne de fleurs en verre.
 Style Restauration de la fin du XIX^e siècle.
 H. 100 cm – D. 50 cm

600/800 €



238



239

239 Lustre cage
 en métal à huit bras de lumière en console.
 Riche garniture de pendeloques et pampilles de
 verre et cristal.
 Fût centré d'un poignard.
 XIX^e siècle.
 H. 110 cm

300/400 €



240

240 Lustre
 en métal laqué et bronze doré.
 Modèle en lampe antique à huit bras de lumière.
 Amortissement en pomme de pin et terrasse
 feuillagée, au centre, une coupe enflammée.
 Epoque Restauration.
 H. 80 cm – D. 50 cm

500/600 €



241

241 Lustre cage

en métal à deux rangs de lumière.

Riche garniture de pendeloques et pampilles de verre ou cristal.

Fût balustre en verre taillé en pointes de diamant.
XIX^e siècle.

H. 110 cm

300/400 €

242 Lustre à six bras de lumière en métal.

Bras en console et fût en balustre de verre facetté.

Riche garniture de pampilles et pendeloques de verre ou cristal.

Style Louis XV.

H. 80 cm – L. 80 cm

200/300 €

243 Important trumeau de boiserie

en bois sculpté doré, relaqué vert.

La partie basse est ornée d'un miroir à encadrement de frise de feuilles d'eau et de perles, et est surmontée d'une importante lyre d'où s'échappent des guirlandes de fleurs en ronde-bosse et des branchages de chêne.

Vers 1800.

H. 171 cm – L. 151 cm

1 000/1 200 €

244 Suite de trois appliques

à trois bras de lumière en métal.

Bras de lumière en console.

Fût en double balustre de verre.

Garniture de pendeloques, pampilles et perles de verre facetté.

Style Louis XV.

H. 70 cm – L. 40 cm

600/800 €



243

ART DÉCO



245

245 DAUM

Service de table en verre blanc entièrement rainuré et col rehaussé de dorure se composant de neuf carafes (deux accidentées), dix-sept bols à glace au modèle, deux bols quadrangulaires, dix-huit coupes de champagne, douze verres à eau, sept verres à vin rouge, treize verres à vin blanc et douze verres à madère.

Signé sous les carafes.

H. 21 cm – 15,5 cm – 12 cm – 11 cm

10,5 cm – 7,5 cm – 7 cm

1 000/1 200 €

246 René LALIQUE (1860-1945)

Carafe « Gouttes d'eau » (1922) sans son bouchon. Épreuve en verre blanc soufflé moulé satiné brillant.

Signée et numérotée 16.

H. 21 cm

150/200 €

Bibliographie : Félix Marcilhac, René Lalique - catalogue raisonné de l'œuvre de verre, Les éditions de l'amateur, Paris, 2004, section « Carafe », modèle référencé sous le n°4500 et reproduit p. 823.



249

249 LALIQUE FRANCE

Coffret de dix fouets à champagne « Barr » (1932). Épreuves en cristal blanc moulé pressé satiné mat et brillant dans leur coffret d'origine.

Signé dans la boîte.

H. 12,5 cm

400/600 €

Bibliographie :

Félix Marcilhac, René Lalique - catalogue raisonné de l'œuvre de verre, Les éditions de l'amateur, Paris, 2004, section « Accessoires de table », modèle référencé sous le n°3893 et reproduit p. 816.

247 LALIQUE FRANCE

Trois « Perdrix ».

Épreuves en cristal blanc moulé pressé satiné mat et brillant.

Signées.

(L'une accidentée)

H. 14 cm – 8 cm

200/300 €

248 LALIQUE FRANCE

Vase « Rosine ». Épreuve en cristal blanc moulé pressé satiné mat et brillant.

Signé.

H. 12,5 cm

60/80 €

Bibliographie : Catalogue commercial de la maison Lalique, Paris, 1955, modèle référencé sous le n°12.260 et reproduit pl. 88.

250 LALIQUE FRANCE

Suite de dix-sept assiettes à lunch « Verneuil ».
Épreuves en cristal blanc moulé pressé satiné mat
et brillant.
Signées Lalique France
Diam. 19,5 cm

300/400 €

Bibliographie : Catalogue commercial de la maison
Lalique, Paris, 1955, modèle référencé sous le
n°10.382 et reproduit pl. 18.

251 Miguel BERROCAL (1933-2006)

Ménagère « Il Cofanetto» en bronze doré se
composant de 86 éléments dont quatre verres à
pied, quatre bougeoirs, six fourchettes, huit
couteaux, quatre cuillères, deux couverts de service,
un grand couteau, quatre cendriers et deux bagues.
Signé et numéroté 63/500.
Dimensions diverses

2 000/3 000 €

La notice du montage du coffret se trouve sur le
coffret lui-même, derrière chaque pièce son dessin
permet de la remettre à la bonne place afin de
pouvoir fermer le coffret.



252 René DROUET (attribué à)

Canapé trois places à dossier droit et accotoirs pleins ovalisés, entièrement recouvert de tissu velours rasé beige.
Piètement d'angle à quatre pieds cylindriques en bois vernissé.
H. 78 cm – L. 240 cm – P. 78 cm

1 500/2 000 €

Bibliographie : modèle à rapprocher de celui reproduit dans *Mobilier & Décoration*, mars 1936, p. 86.





253 La Reine Artémise

Tapisserie d'Aubusson

H. 2,85 x L.4,45 m

Milieu du XVII^e siècle

3 000 / 5 000 €

Une rare représentation d'Artémise, reine d'Halicarnasse, qui organisa pour son époux bien aimé Mausole de somptueuses funérailles et lui éleva un tombeau qui fut l'une des sept merveilles du monde, d'où le mot de mausolée. Comme elle devait faire face à de grandes difficultés comme régente, son fils étant encore trop jeune pour devenir roi, elle se donnait du courage en buvant un breuvage fait d'une liqueur dans laquelle étaient mélangées les cendres de son mari ; c'est cette scène d'amour conjugal posthume qui est représentée sur la présente tapisserie, tandis qu'à l'arrière-plan on aperçoit le magnifique « mausolée » et qu'un architecte lui présente un élément de chapiteau.

Dès le début du XVII^e siècle, le cycle de la reine Artémise fut très apprécié car une tenture de plusieurs tapisseries fut tissée dans les ateliers parisiens pour Henri IV et Marie de Médicis d'après les peintres Antoine Caron et Toussaint Dubreuil.

Le nom du peintre qui donna le modèle de cette belle tapisserie est à redécouvrir.

Matériaux et état : Tissée en laine et soie, la tapisserie présente des usures, accidents et anciennes restaurations.



254 Verdure au faisan

Manufacture Royale d'Aubusson

Fin du XVII^e siècle

Dans une forêt dense, un faisan se tient au bord de la rivière. Trois trouées à travers les arbres permettent d'apercevoir un village et des montagnes. La composition est encadrée d'une jolie bordure à décor de fleurs au naturel entrelacées de rubans. Des écoinçons renferment des fleurs de lys.

Tissée en laine et soie, la tapisserie nécessite un nettoyage et présente des accidents, anciennes restaurations et deux rentrayages

H. 2,78 m x L. 4,69 m

600/800 €



255 Tapis Bakshaish

(chaîne et trame en coton, velours en laine), Nord-ouest de la Perse, vers 1920
5,20 x 3,73,m

« La petite ville de Bakshayesh ou Bashais se trouve au sud de Tebriz, sur le bord d'un fleuve appelé Talkheh, ou fleuve Amer, à cause du goût désagréable de ses eaux.

600/800 €

Dès le XIX^e siècle, on y tissait des tapis semblables à ceux de Hériz : chaîne et trame double en coton, nouage symétrique de faible densité. Toutefois, les Bakshaish n'ont pas la rigidité et l'épaisseur des Hériz, et leurs couleurs sont plus douces et plus mélangées ; la plus typique est un rose vif, dû à l'oxydation naturelle du rouge obtenu de la garance. On trouve également du bleu et divers tons de beige.

Le décor, surtout celui des modèles du XIX^e siècle, est réputé pour son champ orné d'un motif hérati très stylisé, accompagné de parfois d'un médaillon »

Le tapis est agrémenté du motif hérati sur fond vieux rouge. Ce motif est composé d'un losange formé de tiges recourbées, qui renferme une rosette et est surmonté d'une palmette à chaque sommet, répété à l'infini, avec à chaque fois quatre feuilles falciformes les unes à côtés des autres. Ce dessin ornaient les Tapis Herat (auquel il doit son nom). Il est encadré d'une large bordure bleu marine à guirlande de fleurs polychromes, encadrée de huit contre-bordures bleues, tabac et vert à motifs floraux.

Usures, anciennes restaurations et lisières abîmées

Bibliographie : Sabahi, T, « Splendeurs des tapis d'Orient », Ed. Atalas, Paris 1987, p. 101

CONDITIONS GÉNÉRALES DE VENTE AUX ENCHÈRES PUBLIQUES

FRAYSSE & ASSOCIÉS¹ et BINOCHÉ ET GIQUELLO² agissent comme opérateurs de ventes volontaires de meubles aux enchères publiques régis par les articles L 312-4 et suivants du Code de commerce et l'Arrêté ministériel du 21 février 2012 définissant les obligations déontologiques des opérateurs de ventes volontaires.³

FRAYSSE & ASSOCIÉS et BINOCHÉ ET GIQUELLO ont la qualité de mandataires du vendeur. Les rapports entre FRAYSSE & ASSOCIÉS et BINOCHÉ ET GIQUELLO et l'acquéreur sont soumis aux présentes conditions générales d'achat qui pourront être amendées par des avis écrits ou oraux avant la vente et qui seront mentionnés au procès-verbal de vente. La participation aux enchères en salle, par téléphone ou par internet implique l'acceptation inconditionnelle des présentes conditions.

Les ventes aux enchères en ligne sont effectuées sur le site Internet « www.drouotlive.com », qui constitue une plateforme technique permettant de participer à distance par voie électronique aux ventes aux enchères publiques ayant lieu dans des salles de ventes. Le partenaire contractuel des utilisateurs du service Drouot Live est la société Auctionspress⁴. L'utilisateur souhaitant participer à une vente aux enchères en ligne via la plateforme Drouot Live doit prendre connaissance et accepter, sans réserve, les conditions d'utilisation de cette plateforme (consultables sur www.drouotlive.com), qui sont indépendantes et s'ajoutent aux présentes conditions générales de vente.

1 Les biens mis en vente

Les acquéreurs potentiels sont invités à examiner les biens pouvant les intéresser avant la vente aux enchères, et notamment pendant les expositions. FRAYSSE & ASSOCIÉS et BINOCHÉ ET GIQUELLO se tiennent à la disposition des acquéreurs potentiels pour leur fournir des rapports sur l'état des lots. Sur demande, un rapport de condition pourra être fourni pour les lots dont l'estimation est supérieure à 1000 Euros.

Les mentions figurant au catalogue sont établies par la Maison de Ventes et l'expert qui l'assiste et sont faites sous réserve des notifications et des rectifications annoncées au moment de la présentation du lot et portées au procès-verbal de la vente. Les mentions concernant le bien sont fonction de l'état des connaissances à la date de la vente et toute erreur ou omission ne saurait entraîner la responsabilité de FRAYSSE & ASSOCIÉS et BINOCHÉ ET GIQUELLO. Les mentions concernant la provenance et/ou l'origine du bien sont fournies sur indication du Vendeur et ne sauraient entraîner la responsabilité de FRAYSSE & ASSOCIÉS et BINOCHÉ ET GIQUELLO.

Les dimensions, les poids et les estimations des biens ne sont donnés qu'à titre indicatif. Les couleurs des œuvres portées au catalogue peuvent être différentes en raison des processus d'impression.

L'absence de mention dans le catalogue, les rapports, les étiquettes, ou les annonces verbales d'une restauration, d'un accident ou d'un incident n'implique nullement que le lot soit en parfait état de conservation ou exempt de restauration, usures, craquelures, rentoilage ou autres imperfections. En outre, le ré-entoilage, le parquetage ou le doublage, ou toute autre mesure de conservation du bien, ne sont passivés.

Les biens sont vendus dans l'état où ils se trouvent au moment de la vente et aucune réclamation après l'adjudication ne sera admise, l'acquéreur étant responsable de l'examen et de la vérification de l'état du bien avant la vente.

Les estimations sont fournies par la Maison de Ventes et l'Expert à titre purement indicatif et ne confèrent aucune garantie. Elles ne peuvent être considérées comme impliquant la certitude que le bien sera vendu au prix estimé ou même à l'intérieur de la fourchette d'estimations.

2 Les enchères

Les acquéreurs potentiels sont invités à se faire connaître auprès de FRAYSSE & ASSOCIÉS ET BINOCHÉ ET GIQUELLO, avant la vente, afin de permettre l'enregistrement de leurs données personnelles. FRAYSSE & ASSOCIÉS et BINOCHÉ ET GIQUELLO se réservent de demander à tout acquéreur potentiel de justifier de son identité, ainsi que de ses références bancaires⁵. Tout enchérisseur est censé agir pour son propre compte sauf dénonciation préalable de sa qualité de mandataire pour le compte d'un tiers, acceptée par FRAYSSE & ASSOCIÉS et BINOCHÉ ET GIQUELLO.

FRAYSSE & ASSOCIÉS et BINOCHÉ ET GIQUELLO, intermédiaires de vente, sont assujettis aux obligations de lutte contre le blanchiment de capitaux et le financement du terrorisme en application de l'article L-561-2 du Code Monétaire et Financier.

Le mode usuel pour enchérir consiste à être présent dans la salle. FRAYSSE & ASSOCIÉS et BINOCHÉ ET GIQUELLO se réservent d'interdire l'accès à la salle de vente de tout acquéreur potentiel pour justes motifs.

Tout enchérisseur peut faire un ordre d'achat par écrit ou enchérir par téléphone ou par internet. Il devra remplir à cet effet au moins deux jours avant la vente un formulaire accompagné d'un relevé d'identité bancaire ou des coordonnées bancaires, ou d'une garantie sous forme d'un chèque signé à l'ordre de la SARL FRAYSSE & ASSOCIÉS et BINOCHÉ ET GIQUELLO ou d'une empreinte de carte bancaire signée par le donneur d'ordre d'un montant à hauteur de 30 % de l'estimation basse du ou des lot(s). Pour certaines ventes des garan-

ties différentes spécifiées dans conditions particulières peuvent être exigées. Si le donneur d'ordre n'obtient pas le lot visé, FRAYSSE & ASSOCIÉS et BINOCHÉ ET GIQUELLO s'engagent à détruire le chèque, les coordonnées bancaires ou l'empreinte de la carte bancaire.

Si vous êtes adjudicataire d'un ou plusieurs lots, vous autorisez FRAYSSE & ASSOCIÉS et BINOCHÉ ET GIQUELLO en cas de retard de paiement ou d'annulation de la vente, à encaisser le chèque remis ou à utiliser vos informations bancaires pour procéder au paiement, partiel ou total, de vos acquisitions y compris les frais à la charge de l'acheteur éventuellement majorés des frais de livraison et des intérêts de retard comme précisé ci-dessous (« Défaut de paiement »).

FRAYSSE & ASSOCIÉS et BINOCHÉ ET GIQUELLO se chargent gracieusement des enchères par téléphone ainsi que des ordres d'achat. En aucun cas FRAYSSE & ASSOCIÉS et BINOCHÉ ET GIQUELLO ne pourront être tenus pour responsable d'un problème de liaison téléphonique ou d'un dysfonctionnement d'internet ou de Drouot Live, ainsi que d'une erreur ou d'une omission dans l'exécution des ordres reçus. Les présentes conditions générales priment sur les conditions d'utilisation du service Drouot Live pour les enchères par internet.

Dans l'hypothèse de deux ordres d'achat identiques, c'est l'ordre le plus ancien qui aura la préférence. En cas d'enchères dans la salle pour un montant équivalent à un ordre d'achat, l'enchérisseur présent aura la priorité.

Le plus offrant et dernier enchérisseur sera déclaré adjudicataire par le « coup de marteau » suivi de l'indication verbale « adjugé ». Dès l'adjudication prononcée, la vente est parfaite et irrévocable et les lots sont sous l'entière responsabilité de l'adjudicataire. En application de l'article L 121 -21 -8 du Code de Commerce, le délai de rétractation n'est pas applicable aux ventes aux enchères publiques.

FRAYSSE & ASSOCIÉS et BINOCHÉ ET GIQUELLO sera autorisé à reproduire sur le procès-verbal de vente et sur le bordereau d'adjudication les renseignements qu'aura fournis l'adjudicataire avant la vente. Toute fausse indication engagera la responsabilité de l'adjudicataire.

En cas de double enchère reconnue effective par le commissaire-priseur, le lot sera immédiatement remis en vente, toute personne intéressée pouvant concourir à la deuxième mise en adjudication.

Dans l'hypothèse où un prix de réserve aurait été stipulé par le vendeur, FRAYSSE & ASSOCIÉS et BINOCHÉ ET GIQUELLO se réservent de porter des enchères pour le compte du vendeur jusqu'à ce que le prix de réserve soit atteint. Le prix de réserve ne pourra pas dépasser l'estimation basse figurant dans le catalogue ou modifiée publiquement avant la vente.

FRAYSSE & ASSOCIÉS et BINOCHÉ ET GIQUELLO dirigeront la vente de façon discrétionnaire, en veillant à la liberté des enchères et à l'égalité entre l'ensemble des enchérisseurs, tout en respectant les usages établis. FRAYSSE & ASSOCIÉS et BINOCHÉ ET GIQUELLO se réservent de refuser toute enchère, d'organiser les enchères de la façon la plus appropriée, de déplacer certains lots lors de la vente, de retirer tout lot de la vente, de réunir ou de séparer des lots.

3 Le Paiement du prix et frais d'adjudication

La Vente est faite au comptant et en Euros. Toute personne qui se porte enchérisseur s'engage à régler personnellement et immédiatement le prix d'adjudication augmenté des frais à la charge de l'acquéreur et de tous impôts ou taxes qui pourraient être exigibles. L'adjudicataire devra immédiatement donner ou confirmer son identité et ses références bancaires.

En sus du prix de l'adjudication, l'adjudicataire (acheteur) devra acquitter par lot et par tranche les commissions et taxes suivantes :

De 0 à 300 000 € de 26,60 % TTC soit 22,17 % HT

De 300 001 à 3 000 000 € de 22% TTC soit 18,33% HT

Au dessus de 3 000 001 € de 12% TTC

Ce tarif peut cependant varier selon les ventes et les acquéreurs potentiels doivent consulter les conditions particulières et publicités de chaque vente et se renseigner auprès de la Maison de Ventes. Le tarif est également annoncé verbalement lors du début de la vente aux enchères.

L'adjudicataire pourra s'acquitter par les moyens suivants :

- en espèces : jusqu'à 1.000 Euros frais et taxes compris pour les ressortissants français, jusqu'à 10.000 Euros frais et taxes compris pour les ressortissants étrangers non professionnels sur présentation de leurs papiers d'identité et un justificatif du domicile fiscal ;

par chèque avec présentation obligatoire d'une pièce d'identité : en cas de remise d'un chèque ordinaire, seul l'encaissement du chèque vaudra règlement.

par virement bancaire : les frais bancaires sont à la charge de l'adjudicataire

par carte de crédit : VISA et MasterCard uniquement

les chèques étrangers ne sont pas acceptés.

4 Retrait des achats et transfert des risques

Aucun lot ne sera remis aux acquéreurs avant acquittement de l'intégralité des sommes dues. En cas de paiement par chèque non certifié ou par virement, la délivrance des objets sera être différée jusqu'à l'encaissement.

Dès l'adjudication, les objets sont placés sous l'entière responsabilité de l'acquéreur. Il appartiendra à l'adjudicataire de faire assurer le lot dès l'adjudication. Il ne pourra tenir FRAYSSE & ASSOCIÉS ET BINOCHÉ ET GIQUELLO, responsables en cas de vol, de perte ou de dégradation de son lot, après l'adjudication, ou encore en cas d'indemnisation insuffisante par son assureur.

Pour les ventes à Drouot, les objets sont à retirer au magasinage de l'Hôtel Drouot. Seuls les objets fragiles ou de très grande valeur seront à retirer dans un délai de 7 jours dans les locaux de FRAYSSE & ASSOCIÉS et BINOCHÉ ET GIQUELLO ou au garde-meubles spécialisés dont les coordonnées seront communiquées à l'adjudicataire.

Dans tous les cas les frais de stockage et de transport sont à la charge de l'acheteur et lui seront facturés directement soit par l'Hôtel Drouot, soit par la société de garde-meubles, selon leurs tarifs en vigueur. Le magasinage des objets n'engage en aucun cas la responsabilité de la Maison de Ventes. Le transport des lots est effectué aux frais et sous l'entière responsabilité de l'adjudicataire. Le cas échéant FRAYSSE & ASSOCIÉS et BINOCHÉ ET GIQUELLO pourront facturer à l'acquéreur les frais de stockage, de manutention et de transport qu'il a dû exposer pour le compte de l'acheteur depuis la date de l'adjudication.

5 Défaut de paiement

A défaut de paiement par l'adjudicataire dans un délai de trois mois à compter de la date de l'adjudication et après mise en demeure restée infructueuse, le bien est remis en vente à la demande du vendeur sur folle enchère de l'adjudicataire défaillant.

Si le vendeur ne formule pas cette demande dans un délai de trois mois à compter de l'adjudication, la vente est résolue de plein droit, sans préjudice de dommages et intérêts dus par l'adjudicataire défaillant.

A défaut de paiement des sommes dues par l'adjudicataire dans le délai de trois mois ou en cas de nullité de la vente prononcée par une décision de Justice, les frais afférents à la vente annulée restent dus par l'adjudicataire.

Dans ce cas, FRAYSSE & ASSOCIÉS et BINOCHÉ ET GIQUELLO sont en droit d'encaisser le chèque remis à titre de garantie ou de prélever sur le compte bancaire de l'adjudicataire, la somme correspondant à la garantie exigée en application des conditions de vente. Cette somme est acquise au prorata au vendeur du lot et à FRAYSSE & ASSOCIÉS et BINOCHÉ ET GIQUELLO à titre d'indemnisation partielle de leurs préjudices et pertes causés par la défaillance et les fautes de l'adjudicataire, sans préjudice de dommages et intérêts complémentaires.

Dans tous les cas FRAYSSE & ASSOCIÉS et BINOCHÉ ET GIQUELLO se réservent le droit de réclamer à l'adjudicataire défaillant :

des intérêts au taux directeur semestriel au 1er janvier et au 1er juillet (REF) de la Banque Centrale européenne majoré de 10 points ;

le remboursement des coûts supplémentaires engendrés par sa défaillance, y compris les frais de stockage, de transport, de catalogue, les frais de recouvrement forfaitaires légaux et complémentaires, etc;

les frais d'adjudication restant dus sur la vente annulée et la perte soufferte par FRAYSSE & ASSOCIÉS et BINOCHÉ ET GIQUELLO correspondant aux frais vendeur ;

le paiement de la différence entre le prix d'adjudication initial et HEU soit le prix d'adjudication sur folle enchère s'il est inférieur, ainsi que les coûts générés par les nouvelles enchères,

HEU soit, l'estimation basse, si la vente est résolue de plein droit.

FRAYSSE & ASSOCIÉS et BINOCHÉ ET GIQUELLO se réservent également de procéder à toute compensation avec des sommes dues à l'adjudicataire défaillant. FRAYSSE & ASSOCIÉS et BINOCHÉ ET GIQUELLO se réservent d'exclure de ses ventes futures, tout adjudicataire qui aura été défaillant ou qui n'aura pas respecté les présentes conditions générales d'achat.

6 Législation applicable aux biens culturels

L'Etat peut exercer, sur toute vente publique d'œuvres d'art ou sur toute vente de gré à gré d'œuvres d'art réalisée dans les conditions prévues par l'article L. 321-9 du code de commerce, un droit de préemption par l'effet duquel il se trouve subrogé à l'adjudicataire ou à l'acheteur. La déclaration, faite par l'autorité administrative, qu'elle entend éventuellement user de son droit de préemption, est formulée, à l'issue de la vente, entre les mains de l'officier public ou ministériel dirigeant les adjudications ou de l'opérateur habilité à organiser la vente publique ou la vente de gré à gré.

La décision de l'autorité administrative doit intervenir dans le délai de quinze jours après la vente publique ou après la notification de la transaction de gré à gré. FRAYSSE & ASSOCIÉS et BINOCHÉ ET GIQUELLO ne pourra être tenu pour responsable des conditions de la préemption par l'Etat français.

L'exportation de certains biens culturels est soumise à l'obtention d'un certificat de libre circulation pour un bien culturel. FRAYSSE & ASSOCIÉS

et BINOCHÉ ET GIQUELLO et/ou le vendeur ne sauraient en aucun cas être tenus responsables en cas de refus dudit certificat par les autorités.

7 Compétences législative et juridictionnelle

Conformément à l'article L 321- 17 du Code de Commerce, les actions en responsabilité civile engagées à l'occasion de prises et ventes volontaires et judiciaires de meubles aux enchères publiques se prescrivent par cinq ans à compter de l'adjudication ou de la prise.

Tous les litiges relatifs aux présentes conditions et aux ventes seront régis exclusivement par la Loi française et soumis au Tribunal compétent de Paris, quel que soit le lieu de résidence de l'acheteur ou du vendeur.

Afin de mettre un terme à un litige survenu après la vente entre le Vendeur et l'Acquéreur, FRAYSSE & ASSOCIÉS se réservent le droit discrétionnaire d'acquiescer de l'Acquéreur le(s) bien(s) et de le revendre pour son compte, y compris aux enchères publiques, selon les conditions prévues par l'article L 321-5 II du Code de Commerce.

Pour tout litige avec un opérateur à l'occasion d'une vente volontaire une réclamation peut être formulée auprès de Madame le commissaire du Gouvernement près le Conseil des ventes volontaires de meubles aux enchères publiques soit par courrier (19 avenue de l'Opéra 75001 Paris), soit par internet (<http://www.conseilidesventes.fr>).

8 Remboursement de la TVA aux professionnels de l'Union Européenne

Toute TVA facturée sera remboursée aux acheteurs professionnels d'un autre Etat membre de l'Union Européenne, à condition qu'ils en fassent la demande par écrit au service transport dans un délai d'un mois à compter de la date de la vente et qu'ils fournissent leur numéro d'identification à la TVA et la preuve de l'expédition des lots vers cet autre Etat dans le respect des règles administratives et dans un délai d'un mois à compter de la vente. La SVV FRAYSSE ET ASSOCIÉS déduira 50 € de frais de gestion sur chaque remboursement.

Données personnelles

Dans le cadre de ses activités de vente aux enchères, de vente de gré à gré, de marketing et de fourniture de services, FRAYSSE & ASSOCIÉS et BINOCHÉ ET GIQUELLO sont amenées à collecter des données à caractère personnel des vendeurs et acheteurs, y compris notamment par l'enregistrement d'images vidéo, de conversations téléphoniques ou de messages électroniques.

FRAYSSE & ASSOCIÉS et BINOCHÉ ET GIQUELLO pourront utiliser ces données à caractère personnel pour satisfaire à ses obligations légales et aux fins d'exercice de son activité et notamment à des fins commerciales et de marketing. FRAYSSE & ASSOCIÉS et BINOCHÉ ET GIQUELLO s'engagent à ne pas vendre, louer, céder ni donner accès à des tiers à vos données à caractère personnel sans votre consentement préalable, à moins d'y être contraint légalement ou en raison d'un motif légitime (obligations légales et comptables, lutte contre la fraude ou l'abus, transport, exercice des droits de la défense, etc.).

Conformément à la loi « informatique et libertés » du 6 janvier 1978 modifiée et au Règlement européen n°2016/679/UE du 27 avril 2016, toute personne bénéficie d'un droit d'accès, de rectification, de portabilité et d'effacement de ses données ou encore de limitation de leur traitement. Vous pouvez également vous opposer au traitement de vos données personnelles. Vous pouvez, sous réserve de la production d'un justificatif d'identité valide, exercer vos droits en contactant Maître Vincent FRAYSSE ou Maître Alexandre GIQUELLO

1) FRAYSSE & ASSOCIÉS - Société à Responsabilité limitée, RCS Paris 443 513 643 00017, siège 16, rue de la Banque, 75002 PARIS, Tél +33 1 53 45 92 10, Email : contact@fraysse.net - Agrément Conseil des Ventes volontaires n° 2002035 en date du 10/01/2002 Commissaires priseurs habilités : Vincent FRAYSSE et Christophe du REAU

2) BINOCHÉ ET GIQUELLO SARL - Société à Responsabilité limitée, RCS Paris 443 301 775 00021, siège 5 rue la Boétie 75008 PARIS, +33 1 47 42 78 01 - info@binocheetgiquelle.com - Agrément Conseil des Ventes volontaires n° 2002389 en date du 12/09/2002 Commissaire priseur habilité : Alexandre Giquello

3) Textes consultables sur www.legifrance.gouv.fr

4) Société Anonyme, RCS Paris 682 004 338, siège social 10, rue du Faubourg Montmartre, 75009 Paris

5) Conformément à la loi « informatique et libertés » du 6 janvier 1978 modifiée en 2004, vous bénéficiez d'un droit d'accès et de rectification aux informations qui vous concernent, que vous pouvez exercer en vous adressant à FRAYSSE & ASSOCIÉS et BINOCHÉ ET GIQUELLO. Vous pouvez également, pour des motifs légitimes, vous opposer au traitement des données vous concernant.

GENERAL CONDITIONS OF SALE ON AUCTION

FRAYSSE & ASSOCIÉS¹ and BINOCHÉ ET GIQUELLO² are companies organizing voluntary auction sales regulated by Articles L 312-4 and further of the Code of Commerce and the Ministerial Order of 21 February of 2012 defining ethical obligations of voluntary auction operators³.

FRAYSSE & ASSOCIÉS et BINOCHÉ ET GIQUELLO act as the agents of the seller. The relationships between FRAYSSE & ASSOCIÉS and BINOCHÉ ET GIQUELLO and the buyer are subject to the present general conditions of purchase, which can be modified by saleroom notices or oral indications given at the time of the sale and which will be recorded in the official sale record. Participation in auction sales in the salesroom, by telephone or via Internet, implies the unconditional acceptance of these sales conditions.

Online auction sales are organized on the Internet site www.drouotlive.com, which is a technical platform allowing to participate at distance by electronic media in the auction that takes place in the salesroom. The commercial partner of users of Drouot Live is the company Auctionpress³. Users who want to participate in the sale online via the platform Drouot Live should take note and accept without any reserve the Terms of Use of this platform (www.drouotlive.com), which are independent and additional to these sales conditions.

1 Goods put at auction

The prospective buyers are invited to inspect any goods in which they may be interested, before the auction takes place, and notably during the exhibitions. FRAYSSE & ASSOCIÉS and BINOCHÉ ET GIQUELLO are at disposal of prospective buyers to provide them with reports about the conditions of the lots. On demand, a condition report will be provided for lots starting of an estimation above 1000 Euros.

The description of lots in catalogues are made by the Auction house and the Expert who assists it and may be amended at the moment the lot is presented on auction, which will be recorded in the official sale record. The description of goods are made in accordance with the knowledge available at the date of the sale and FRAYSSE & ASSOCIÉS and BINOCHÉ ET GIQUELLO cannot be hold liable for any error or omission. The description concerning the provenance and/or the origin of the item is given upon indications from the seller and FRAYSSE & ASSOCIÉS and BINOCHÉ ET GIQUELLO cannot not be hold liable for any error, omission or false declaration.

Dimensions, weight and estimates are given for guidance only. The colors of art works in the catalogue may differ because of the printing process.

The absence of statements in the catalogue, condition reports, on labels or in oral statements relating to a restoration, mishap or harm, does not imply that the item is in a perfect state of condition, nor that it is exempt from any restoration, wear, cracks, relining or other defects. Among others, relining, re-parking or lining or any other conservation measure of the item is not mentioned.

Goods are sold in the condition they are in at the date of sale and no claim is admissible after the auction, the buyer being responsible for inspecting and verifying the condition of the item before the sale.

Estimates are provided by the Auction house for guidance only and confer no guarantee. They cannot be considered as a giving the certainty that the item will be sold for the estimated price or even within the bracket of estimates.

2 The Sale

Prospective buyers are invited to make themselves known to FRAYSSE & ASSOCIÉS before the sale, so as to have their personal identity data recorded⁵. FRAYSSE & ASSOCIÉS and BINOCHÉ ET GIQUELLO reserve the right to ask any prospective buyer to justify his identity as well as his bank references. Any bidder is deemed acting on his own behalf except when prior notification, accepted by FRAYSSE & ASSOCIÉS, is given that he acts as an agent on behalf of a third party.

FRAYSSE & ASSOCIÉS and BINOCHÉ ET GIQUELLO, as sales intermediaries, is subject to obligations concerning the fight against money laundering and the financing of terrorist organizations in accordance with article L 621-2 of the French Monetary and Financial Code.

The usual way to bid consists in attending the sale on the premises. FRAYSSE & ASSOCIÉS and BINOCHÉ ET GIQUELLO reserve its right to refuse access to the sales room for legitimate reasons.

Any bidder may file a purchase order by written, or may by telephone or by Internet (online bidding). To this effect, the bidder must fill in a registration form and send bank references or give a French check or signed credit card imprint for an amount corresponding at least to 30 % of the estimate value of the lot, two days before the sale. For certain sales additional financial guarantees may be requested as specified in specific sales conditions. If the ordering customer does not obtain the lot, FRAYSSE & ASSOCIÉS and BINOCHÉ ET GIQUELLO will destroy the bank references, check or credit card imprint.

If the ordering client is declared to be the Buyer of the lot, FRAYSSE & ASSOCIÉS and BINOCHÉ ET GIQUELLO are authorized in case of failure to pay, to cash the check or use the bank references or credit card imprint for the use of total or partial payment of the hammer price and fees, increased by interests, costs, etc. as indicated below ("Default of payment").

FRAYSSE & ASSOCIÉS and BINOCHÉ ET GIQUELLO take care without charges of bids by telephone and purchase orders. FRAYSSE & ASSOCIÉS and BINOCHÉ ET GIQUELLO cannot be hold liable in case of problems of telephone contact, malfunctioning of Internet or of Drouot Live, nor in case of mistakes or omissions in the performance of purchase orders and bids. The present general sales conditions prevail over the conditions of use of Drouot Live for online bids.

In case of two identical purchase orders, the purchase order made first shall have priority. In case a bid is made in the sales room for an equivalent amount of a purchase order, the bidder who is present in the sales room shall have the priority.

The bidder who made the highest and final bid is declared to be the buyer by the hammer stroke and the pronouncing of the word "Adjudgé". At the instant the bid is accepted, the sale is perfect and irrevocable and the lots are under the entire responsibility of the Buyer. In accordance with Article L 121-21-8 of the French Commercial Code, the delay of retraction does not apply.

FRAYSSE & ASSOCIÉS and BINOCHÉ ET GIQUELLO are authorized to mention on the official record of the sale all information provided for by the buyer before the sale. The buyer will be hold liable for any false declaration.

In the event that the auctioneer admits that two bidders made a bid simultaneously for the same amount, the lot will immediately be offered again for sale and all potential buyer will be entitled to bid again.

In case the seller has stipulated a reserve price, FRAYSSE & ASSOCIÉS and BINOCHÉ ET GIQUELLO reserve the right to bid on behalf of the seller until the reserve price has been reached. The reserve price cannot exceed the minimum estimate mentioned in the sale catalogue or modified publicly before the sale.

FRAYSSE & ASSOCIÉS and BINOCHÉ ET GIQUELLO conduct the auction sales at their discretion and ensures that the liberty of auction is respected as well as the equality between all bidders, in accordance with established practices. FRAYSSE & ASSOCIÉS and BINOCHÉ ET GIQUELLO reserve the right to refuse any bid, to organize the bidding in the most appropriate manner, to withdraw any lot from the sale, to combine or to divide lots.

3 Payment of the hammer price and auction fees & costs

The Sale is made in cash and in Euros. The buyer commits him/herself to pay personally and immediately the hammer price and the fees and costs which are at his/her expense and any taxes which could be due. The buyer will have to give or confirm immediately his/her identity and bank references.

In addition to the hammer price, **the buyer will have to pay for each lot and range of price** the following fees, costs and taxes:

26,60 % TTC (22,17 % HT) From € 0 to 300 000

22% TTC (18,33% HT) From € 300 001 to 3 000 000

Above € 3 000 001 - 12% TTC

This rate may however vary for some sales and potential buyers should consult the particular conditions and announcements of each sale and inform with the Auction house. The rate is also announced at the beginning of the sale on auction.

The buyer may pay by the following means:

Cash: maximum 1,000 Euros including fees and costs for French residents, maximum 10,000 Euros including fees and taxes for non professional foreigners upon presentation of their identity papers and a proof of their fiscal residence;

By check upon presentation of identity papers: in case of payment with a non certified check, only the cashing of the check is considered to be payment

By bank transfer: all costs and fees are for the buyer

By credit card: VISA and MasterCard only

Foreign checks are not accepted.

4 Collecting of purchases and transfer of risks

No lot shall be delivered to buyers before the full payment of all amounts due. In case of payment with a non certified check or by bank transfer, the delivery of the goods shall be deferred until the amounts are cashed.

From the moment of purchase on auction, the goods are under the entire responsibility of the buyer. The lot must to be insured by the buyer immediately after the purchase. The buyer will have no recourse against FRAYSSE & ASSOCIÉS in case of theft, loss or deterioration of the lot after the purchase, or if the compensation he will receive from the insurer would be insufficient.

For sales at Drouot, the lots shall be collected at the storage place of the Hôtel Drouot. Only fragile or very valuable items shall be collected within a delay of 7 days at the premises of FRAYSSE & ASSOCIÉS and BINOCHÉ ET GIQUELLO or at the specialized warehouse of which the address shall be given to the buyer.

In any event, all costs for storage and shipping will be at the expense of the buyer and will be billed directly either by the Hôtel Drouot, either by the warehouse, according to their rates in effect. The Auction house cannot be hold liable for storage of goods. The buyer is solely liable and responsible for the shipping of goods and the related costs. FRAYSSE & ASSOCIÉS and BINOCHÉ ET GIQUELLO may invoice the buyer for costs of storage, handling and shipping incurred on behalf of the buyer since the date of the sale.

5 Default of Payment

In case the buyer does not pay within a delay of three months from the date of auction and after a formal notice remained unsuccessful, the item will be put on sale again on « folle enchère » at the request of the seller.

If the seller does not make such a request within a delay of three months as of the date of auction, the sale is rescinded as of right, without prejudice of damages due by the defaulting buyer.

In case the Buyer does not pay all amounts due within a delay of three months or in case of annulment of the sale by a Court decision, auction fees remain due by the Buyer.

In such case FRAYSSE & ASSOCIÉS and BINOCHÉ ET GIQUELLO are authorized to cash the check given as a guarantee or to charge the bank account of the defaulting Buyer with the amount corresponding to the guarantee required in application of the sales conditions. The amount will be affected pro rata to the Seller and to FRAYSSE & ASSOCIÉS and BINOCHÉ ET GIQUELLO to indemnify totally or partially their losses caused by the failure of the Buyer, without prejudice of complementary indemnification due.

In any event, FRAYSSE & ASSOCIÉS and BINOCHÉ ET GIQUELLO reserve its right to claim from the defaulting buyer

-Interests equal to the key rate of the European Central Bank on the 1st of January or July, increased by 10 points ;

-The reimbursement of extra costs resulting from the failure to pay, including storage, transport, catalogue, legal fixed recovery costs and any additional recovery costs, etc. ... ;

-Buying fees and costs and the loss corresponding to the Seller's fees and costs suffered by FRAYSSE & ASSOCIÉS and BINOCHÉ ET GIQUELLO ;

-The payment of the difference between the initial hammer price and HEU either the hammer price of the re-sale on « folle enchères » if it is lower, as well as the costs relating to the re-sale,

HEU or the low estimate of the item, if the sale is rescinded as of right.

FRAYSSE & ASSOCIÉS and BINOCHÉ ET GIQUELLO also reserve its right to make compensation by offsetting any amounts due by the defaulting seller. FRAYSSE & ASSOCIÉS and BINOCHÉ ET GIQUELLO reserve its right to exclude from any of its future sales, a defaulting buyer or any bidder who does not comply with the present general sale conditions.

6 Legislation concerning Cultural Goods

The French State is entitled to exercise a pre-emption right on art works pursuant to the rules set forth in Article L 321-9 of the Code of Commerce, right by which the State is subrogated to the buyer. The declaration that the State intends to use this right is made immediately to the Auctioneer or Auction house after the hammer stroke.

The decision of the administrative authority must be confirmed within a delay of 15 days as of the auction or the sale. FRAYSSE & ASSOCIÉS and BINOCHÉ ET GIQUELLO cannot be hold liable for the conditions of the pre-emption by the French State.

The export of certain cultural goods is subject to a certificate authorizing the free movement of cultural goods. FRAYSSE & ASSOCIÉS and BINOCHÉ ET GIQUELLO and/or the seller cannot be hold liable in case the authorities refuse the certificate.

7 Applicable Law and Jurisdiction

Pursuant to article L. 321-17 of the French commercial Code, civil liability proceedings relating to voluntary auction sales are subject to a five-year limitation period starting from the date of the auction.

Any dispute relating to the present sale conditions and to all sales shall be governed exclusively by French Law and shall be submitted to the jurisdiction of the competent Court of Paris, whatever the place of residence of the seller or the buyer.

The present general conditions of sale on auction are a translation of the French version for information purposes only. Only the French version is legally binding.

In order to settle a dispute that has arisen after the sale between the seller and the buyer, FRAYSSE & ASSOCIÉS reserve its discretionary right to buy the good(s) from the Purchaser and to resell it (them) on its own behalf, pursuant to the conditions set forth in Article L 321-5 II of the Code of Commerce.

For any dispute with an operator of a voluntary auction sale, a complaint may be filed with the "Commissaire du Gouvernement" of the "Conseil des Ventes Volontaires de Meubles aux Enchères publiques", by post (19 avenue de l'Opéra, 75001 PARIS) or via Internet (www.conseildesventes.fr).

8 VAT refund for trade european buyers

VAT registered businesses from France may have all VAT invoiced refunded to them if they request so in writing to the shipping department within a delay of 1 month of the date of sale and if they provide their VAT registration number and proof that the property has been shipped to another EU country, in the respect of administrative rules and within one month of the date sale. SVV FRAYSSE & ASSOCIÉS and BINOCHÉ ET GIQUELLO will charge € 50 for each refund processed.

Personal Data

For the purpose of sales on auction, private sales, marketing and services, FRAYSSE & ASSOCIÉS and BINOCHÉ ET GIQUELLO may collect personal data from sellers and buyers, including by recording video images, telephone conversations and electronic messages.

FRAYSSE & ASSOCIÉS and BINOCHÉ ET GIQUELLO may use personal data to comply with its legal obligations and for the purpose of its professional activities, namely for commercial and marketing purposes. FRAYSSE & ASSOCIÉS and BINOCHÉ ET GIQUELLO commit to not sell, rent, transfer or give access to third parties to your personal data without your consent, unless FRAYSSE & ASSOCIÉS and BINOCHÉ ET GIQUELLO are legally required to do so or for a legitimate reason (legal and accounting duties, fight against fraud and abuse, transport, for the purpose of its rights of defense, etc.)

In accordance with the Law « informatique et libertés » of 6 January 1978 modifies and the European Regulation n°2016/679/UE of 27 April 2016, any person has the right of access, rectification, portability and deletion of his/hers data or to limit its use. You may also refuse to accept the use of your personal data. You may exercise your rights upon justification of a proof of your identity by contacting Maître Vincent FRAYSSE or Alexandre GIQUELLO.

Succession de Madame Michel Binoche

Troisième vente

Octobre 2019

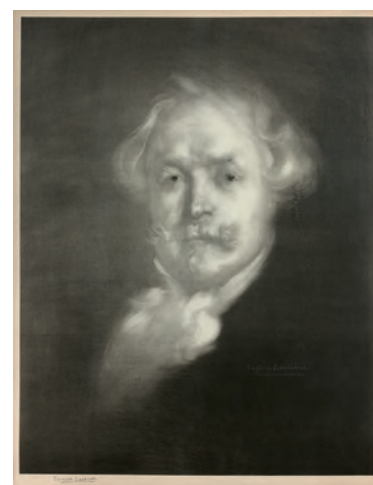
Estampes du XVII^e au XX^e siècle

Bibliothèque de livres anciens, romantiques et illustrés modernes



Experts
Estampes
Hélène Bonafous-Murat

Livres
Dominique Courvoisier



Pour tout renseignement contactez

Vincent FRAYSSE
tél. +33 (0)1 53 45 92 10 - contact@fraysse.net

Odile CAULE
tél. +33 (0)1 47 70 48 90 - o.caule@betg.fr

DROUOT
PARIS